

# INFORME MENSUAL DE PRECIOS DE LA CARNE VACUNA

DICIEMBRE 2024

PLAZAS RELEVADAS:  
AMBA-ROSARIO-CÓRDOBA




Analistas IPCVA:

Lic. Agustina Scarano, especialista en mercado externo.

Lic. Eugenia Brusca, especialista en mercado interno.

**CARNE**  **ARGENTINA**

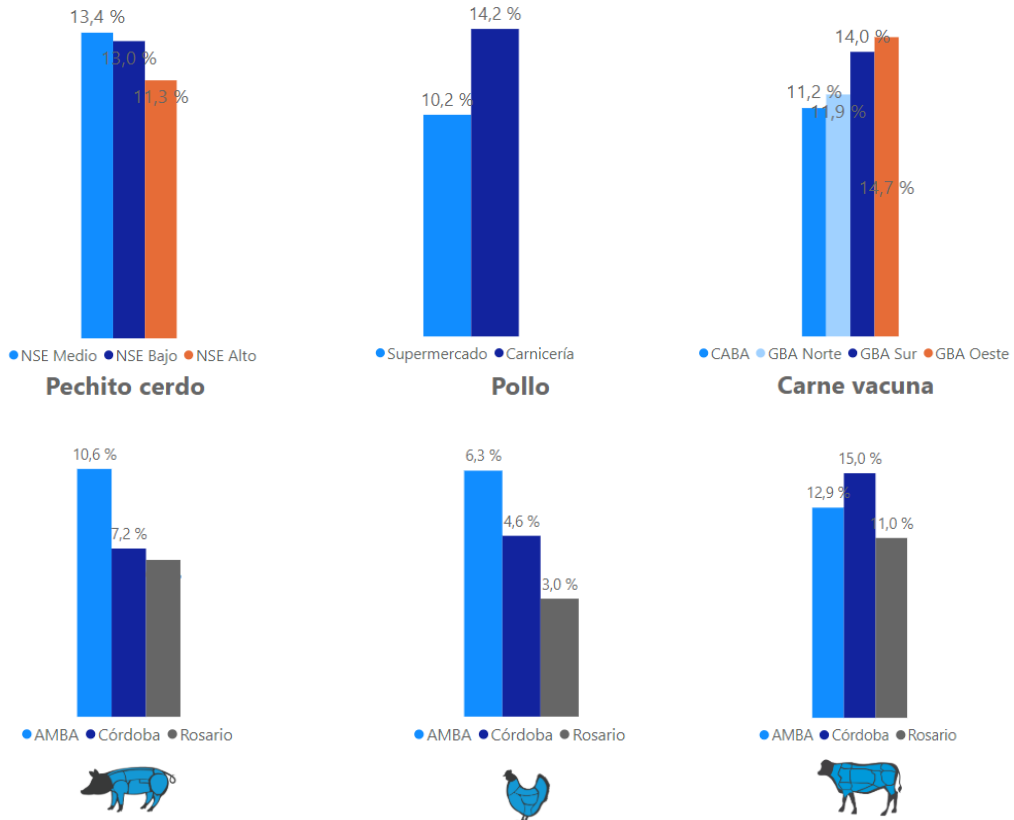
**RESUMEN**

Pollo	Pechito de cerdo	Carne vacuna
Precio promedio <b>\$ 3.071</b>	Precio promedio <b>\$ 6.416</b>	Precio promedio <b>\$ 8.995</b>
Variación mensual <b>6,3 % ▲</b>	Variación mensual <b>10,6 % ▲</b>	Variación mensual <b>12,9 % ▲</b>
Variación 12M <b>67 % ▲</b>	Variación 12M <b>45 % ▲</b>	Variación 12M <b>52 % ▲</b>
Variación anual <b>112 % ▲</b>	Variación anual <b>89 % ▲</b>	Variación anual <b>81 % ▲</b>
		

**Precios zonas de análisis**

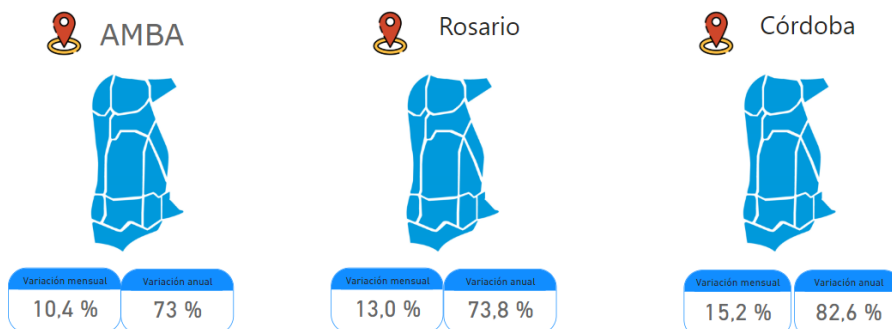
- Diciembre '24 -

Variación mensual por zona NSE    Variación mensual por PDV    Variación mensual por zona AMBA



**Variación precios media res**

-Diciembre '24 vs Noviembre '23-



## Consideraciones generales y principales resultados

- El trabajo de campo fue tomado durante **la primera y tercera semana** del mes de diciembre 2024 para las 3 plazas relevadas (AMBA, Córdoba y Rosario) con el relevamiento de más de 30.000 precios por semana. Bajo esta metodología en AMBA, Capital Federal y GBA, la muestra bajo análisis está restringida a 80 carnicerías y fueron relevadas telefónicamente. En cambio el seguimiento de los precios en supermercados se hizo en 40 puntos de venta tomados de forma presencial. En Rosario y Córdoba la muestra relevada se restringe a 30 carnicerías y 15 supermercados en cada plaza.
- Los precios de los distintos cortes de carne vacuna han registrado una variación del 12.9% en diciembre 2024 con respecto al mes anterior. Un incremento del 51.8% en los primeros doce meses del año y una variación interanual se ubican en un 81%.
- El precio del pollo fresco mostró una variación del 6.3% en el mes de diciembre 2024 con respecto a noviembre. Un incremento del 67.3% en los doce meses del 2024. Y comparando con los valores de diciembre 2023 el incremento fue del 112.1%.
- Por su parte, el precio del pechito de cerdo tuvo una variación del 10.6% con relación al mes anterior. Un 44.9% en los doce meses del año. Y 89% vs diciembre 2023.
- En los puntos de venta que atienden en barrios de nivel socioeconómico altos los precios de la carne vacuna varió un 11.3% su precio. Los medios del 13.4%. Mientras que en aquellos que atienden al nivel socioeconómico bajo los precios aumentaron un 13%.
- Con respecto a las diferentes categorías de hacienda, la carne de novillito mostró variaciones en sus precios del 11.4%, la carne de novillo 12.9%, la carne de vaquillona y ternera 16.7% vs los precios de noviembre 2024. En promedio el precio de la categoría liviana de consumo minorista tuvo un aumento del 12.8% comparándolo con el precio del mes anterior.
- El comportamiento de los precios de la carne vacuna durante el mes de diciembre 2024 mostraron alzas en las siguientes zonas del AMBA relevadas: Sur de GBA 14%, Capital Federal 11.2%, Norte de GBA 11.9% y Oeste de GBA 14.7%.
- Por punto de venta existen diferencias durante el último mes de diciembre 2024, los precios variaron un 14.2%, con respecto al mes anterior en las carnicerías; mientras que en los supermercados se observa un aumento del 10.2%.

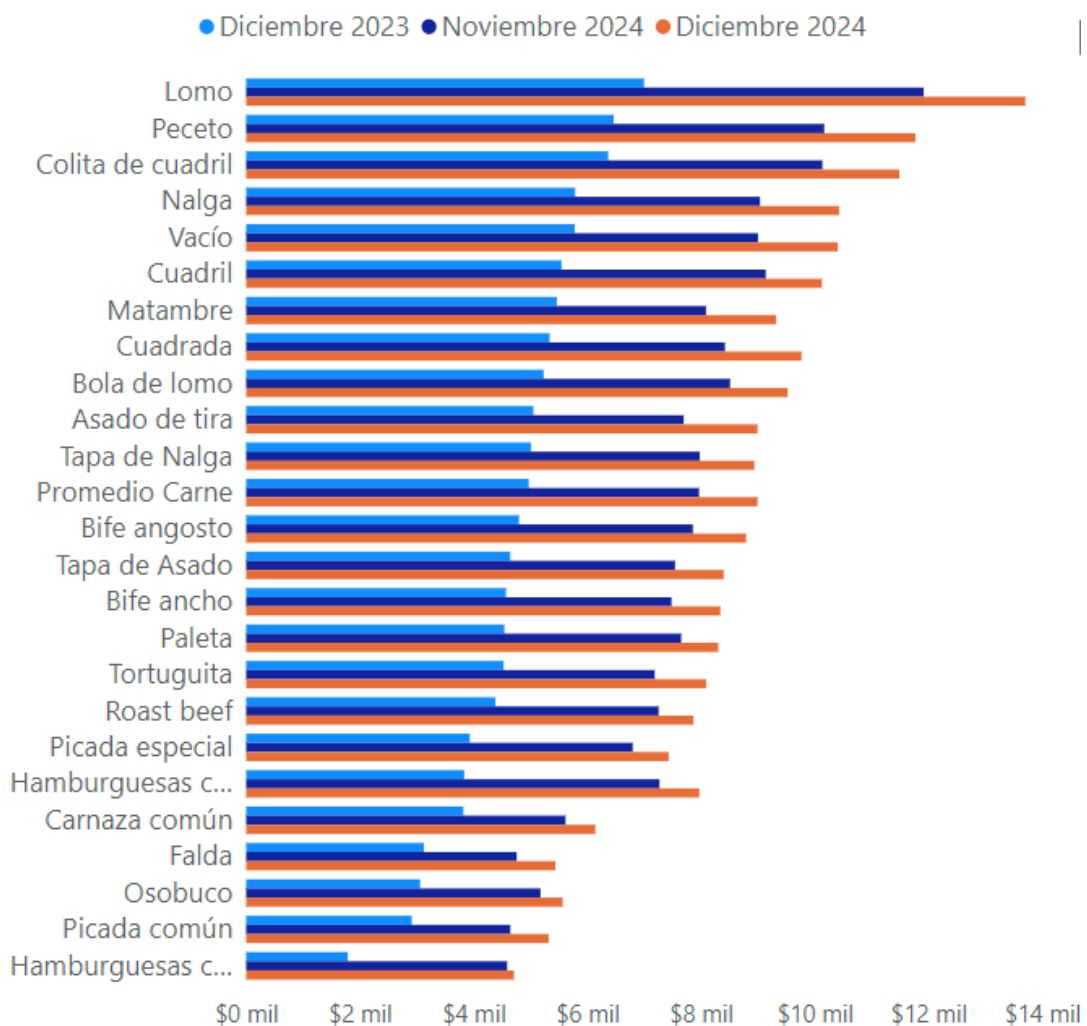
## Informe de precios mensual: AMBA

Los precios de los distintos cortes de carne vacuna han registrado una variación del 12.9% en diciembre 2024 con respecto al mes anterior. Un incremento del 51.8% en los primeros doce meses del año y una variación interanual que se ubican en un 81%.

El precio del pollo fresco mostró una variación del 6.3% en el mes de diciembre 2024 con respecto a noviembre. Un incremento del 67.3% en los doce meses del 2024. Y comparando con los valores de diciembre 2023 el incremento fue del 112.1%. Por su parte, el precio del pechito de cerdo tuvo una variación del 10.6% con relación al mes anterior. Un 44.9% en los doce meses del año. Y 89% vs diciembre 2023.

Si se analiza el precio de la carne vacuna en las carnicerías el mismo exhibió alzas del 14.2% durante diciembre, del 49.4% en los primeros doce meses del año y 73% con respecto al mismo mes del 2023. Por otro lado, el precio promedio de la carne vacuna en supermercado mostró una variación del 10.2% con respecto al mes anterior, 57.5% en los primeros doce meses del año y del 101.9% con respecto a diciembre 2023.

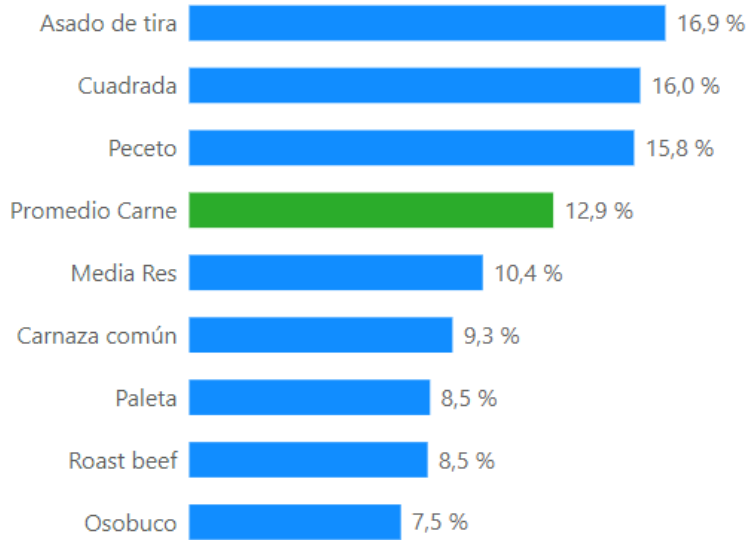
**Gráfico 1: Precios al consumidor (\$/Kg.)**



Las principales alzas en precios promedio durante el mes de diciembre se dieron en el asado (16.9%), la cuadrada (16%), y el peceto (15.8%). En cambio los cortes con menores aumentos en sus precios fueron el osobuco (7.5%), la paleta y roast beef (8.5%) y la carnaza común (9.3%) (Ver gráfico 2).

## Gráfico 2: Cortes con mayor variación % AMBA

- Diciembre '24 vs Noviembre '24 -

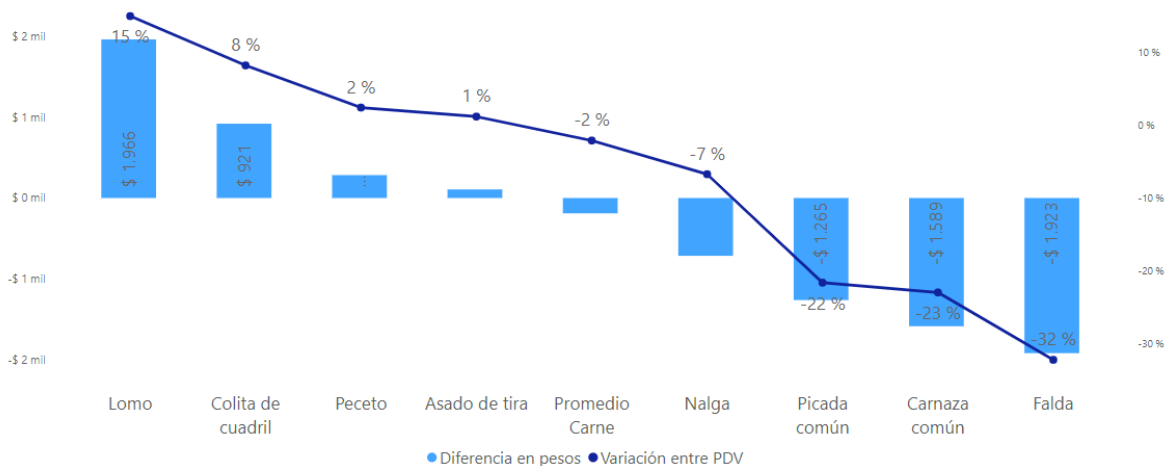


Actualmente, cortes como el peceto, \$283.5 (2.4%), el lomo, \$1965.6 (15%), el asado \$106.4 (1.2%) y la colita de cuadril, \$921 (8.2%) tienen un precio superior en supermercados. En cambio la falda tiene una diferencia de \$1923 (32.2%), la picada común \$1265 (21.6%) y la carnaza común \$1589 (22.9%) son más económicos en las grandes superficies.

En los cortes más demandados, como los de la rueda, utilizados principalmente en la preparación de milanesas, la diferencia de precios se acerca a los \$716 (6.7%) en el caso de la nalga, siendo el precio más económico en el supermercado.

## Gráfico 3: Diferencia de precios por cortes

-Supermercados vs Carnicerías -

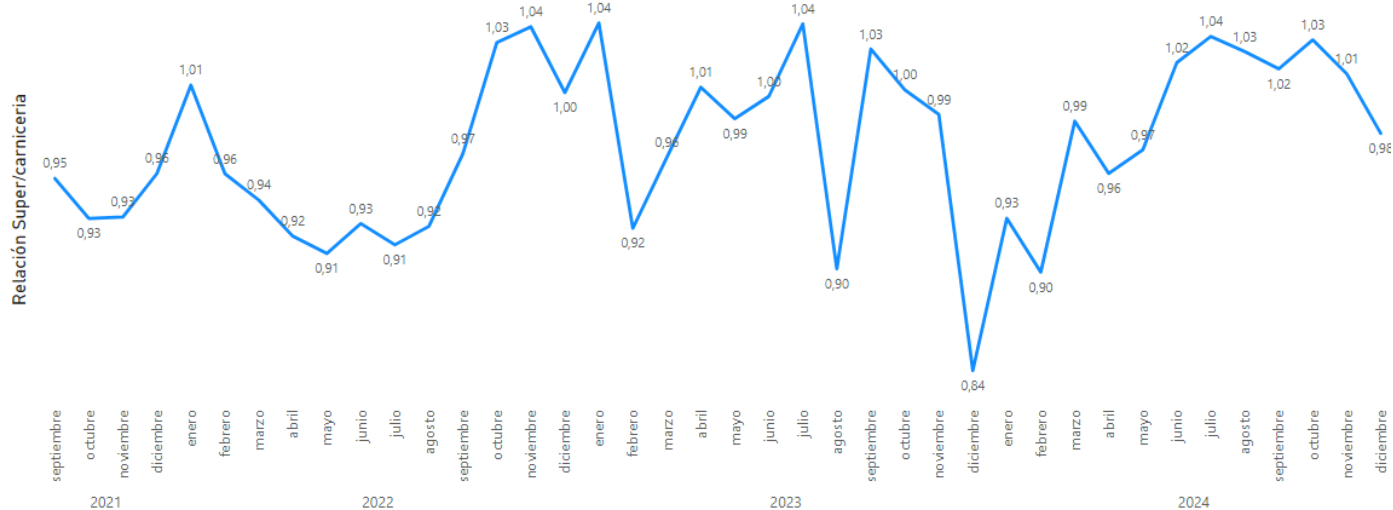


Las otras carnes tienen el mismo comportamiento con respecto a su precio: el pechito de cerdo y el pollo son más económicos en los supermercados, siendo \$263.5 (4.1%) y \$729.8 (22%) respectivamente.

Por su parte el precio de la media res en esta plaza relevada muestra una variación del 10.4% con respecto al mes anterior, 51.2% vs enero 2024 y del 73.2% versus diciembre 2023.

### Grafico 4: Evolución relación supermercado vs carnicería

-Precios promedio super/carnicería-



Al analizar la evolución de precios entre los supermercados vs las carnicerías se puede ver que los precios en los supermercados son relativamente más baratos vs las carnicerías en el mes de diciembre. Con un kilo de carne promedio de supermercado se compra 0.98 kilos de carne promedio en las carnicerías.

### Gráfico 5: Evolución precios carnicerías y supermercados

- Precios promedio -

● Carnicerías ● Supermercados

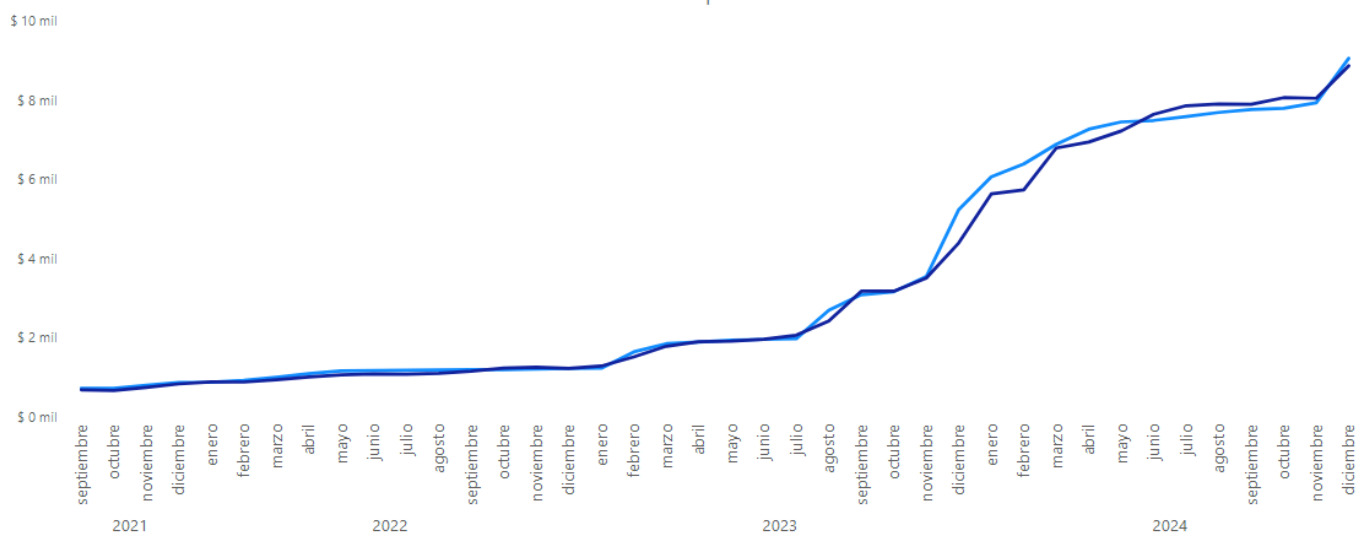


Tabla 1: Precios relativos del asado vs Pollo Fresco y el Pechito de Cerdo

-doce meses 2024-

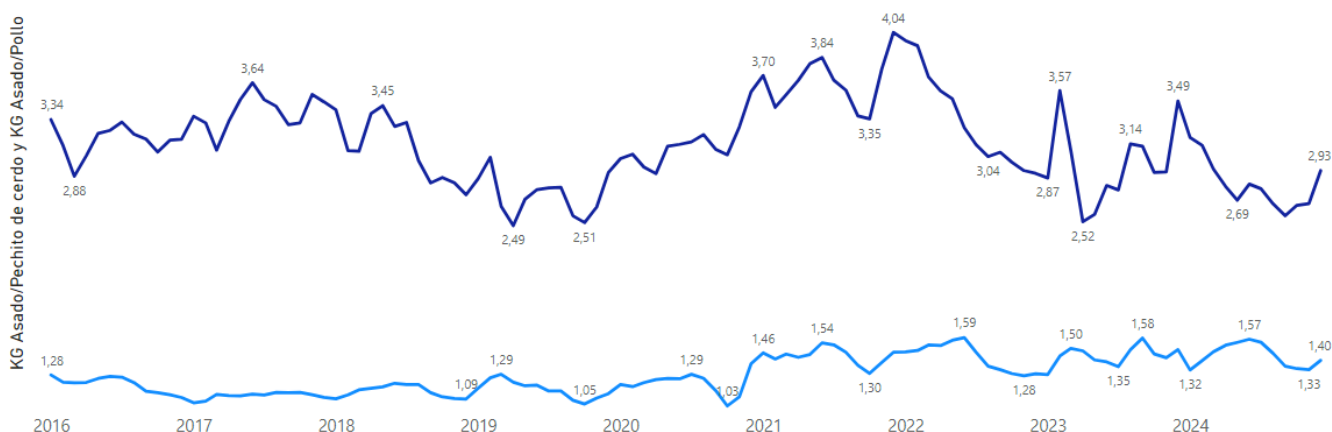
Relación	2020	2021	2022	2023	2024	Var. anual
Asado/Pollo	3.15	3.87	3.44	3.18	3.06	-3.7%
Asado/Cerdo	1.29	1.46	1.38	1.39	1.36	-1.8%

Por otra parte, en el mes de diciembre se pudo comprar en promedio 2.93 kilos de pollo con 1 kilo de asado. Al evaluar esa relación con el promedio general de los primeros doce meses del año se observa un leve caída de la cantidad de pollo fresco comprado con un kilo de asado, un 3.7% menos.

Por su parte, en el mes de diciembre se pudieron comprar en promedio 1.4 kilos de pechito de cerdo con un kilo de asado. Al comparar esta relación con el promedio general de los primeros doce meses del año se observan variación del -1.8%, se podían comprar 1.39 kilos de pechito de cerdo con un kilo de asado mientras que en el corriente año se compran 1.36 kilos (ver tabla 1 y gráfico 6).

### Gráfico 6: Evolución precio relativo del asado vs pollo y pechito de cerdo

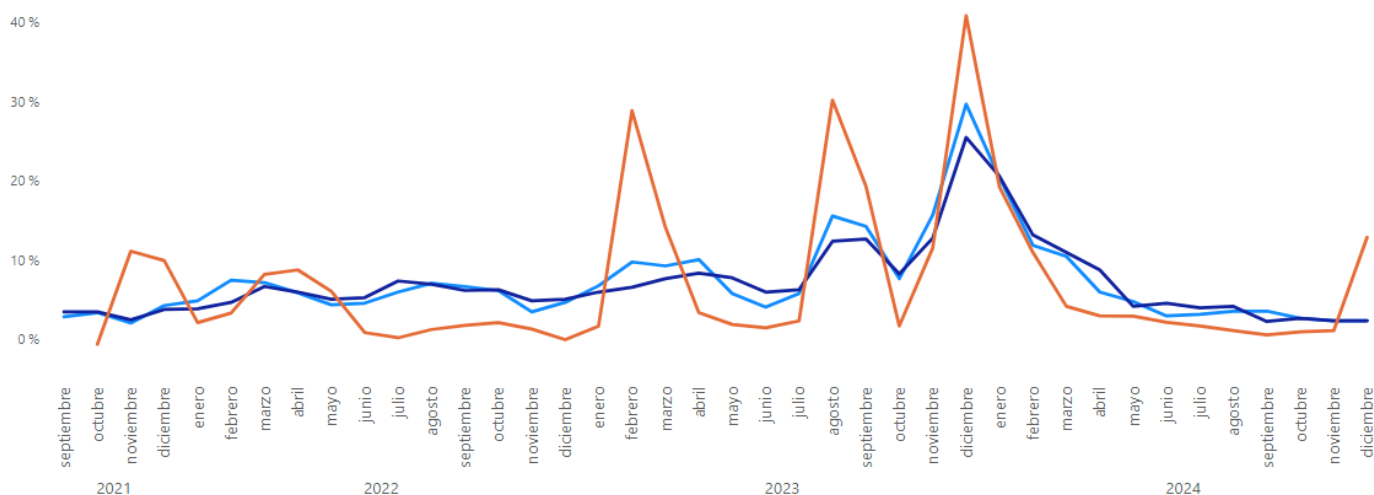
- Relación kilos asado por pollo y pechito de cerdo -  
 ● KG Asado/Pecho de cerdo ● KG Asado/Pollo



### Gráfico 7: Evolución IPC vs. Precios

-A Diciembre '24-

● Variación IPC Alimentos ● Variación IPC GRAL ● Variación mensual carne

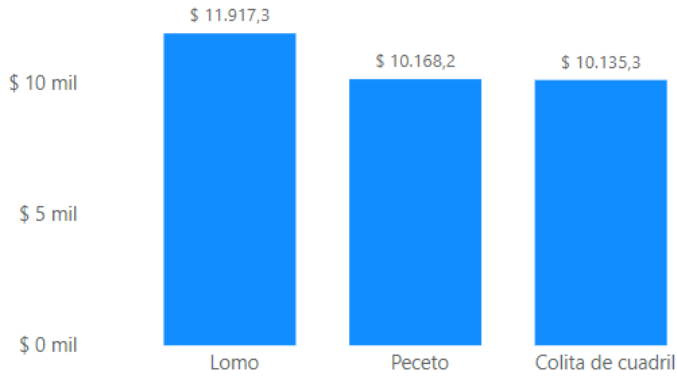


### Tabla 2: Variaciones AMBA

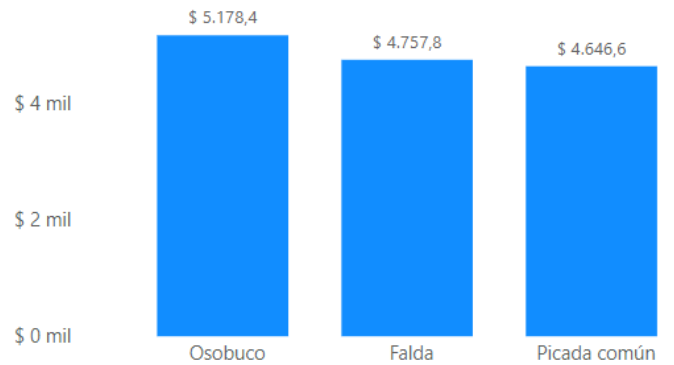
-Diciembre 2024-

Corte	Variación Mensual	Variación semestral	Variación 12M	Variación Anual
Pecho de Cerdo	10,6 %	40 %	45 %	89 %
Media Res	10,4 %	13 %	51 %	73 %
Promedio Carne	12,9 %	17 %	52 %	81 %
Pollo	6,3 %	20 %	67 %	112 %

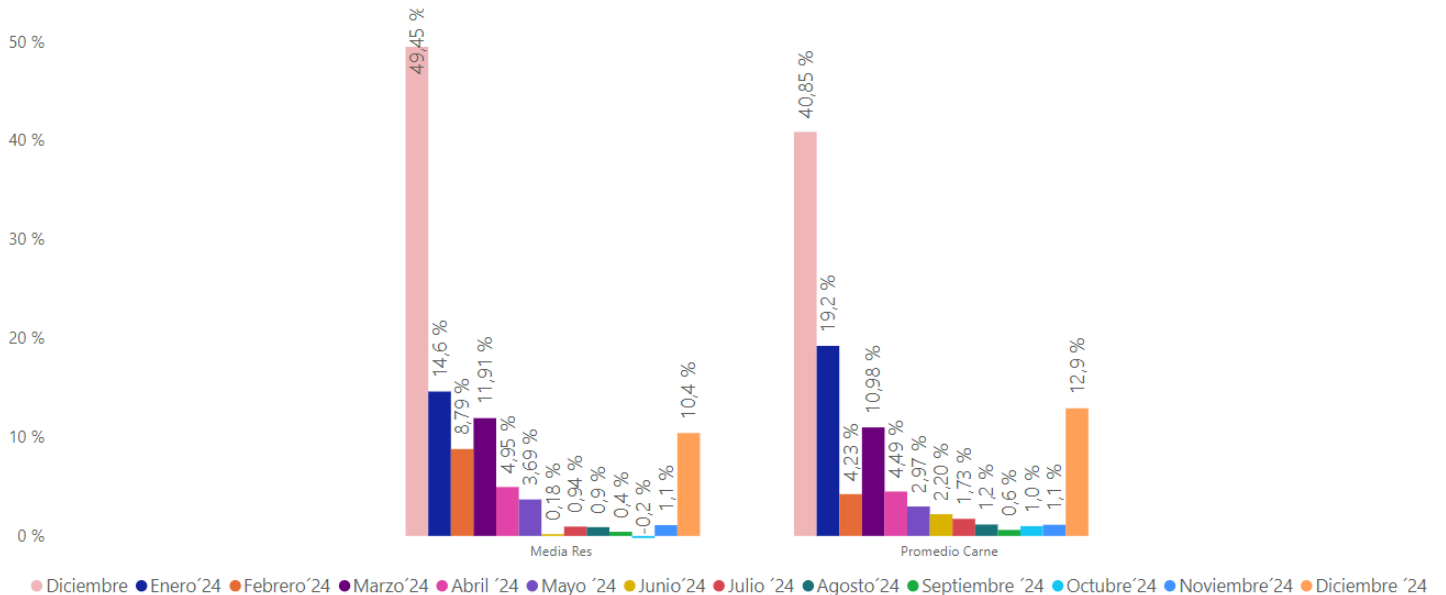
**Gráfico 8: Cortes más costoso**  
- Diciembre 2024-



**Gráfico 9: Cortes más económicos**  
- Diciembre 2024-



**Gráfico 10: Variaciones mensuales de precios promedio AMBA**  
-mes medido vs mes anterior-





**Tabla 3: Precios por cortes al consumidor en \$/Kg AMBA**

Cortes	Precios			Variación %		
	Diciembre '23	Noviembre '24	Diciembre '24	Mes ant.	doce M año	Año ant.
Asado de tira	\$ 5,052	\$ 7,696	\$ 8,995	16.9%	53.4%	78.0%
Bife ancho	\$ 4,569	\$ 7,482	\$ 8,340	11.5%	53.3%	82.6%
Bife angosto	\$ 4,799	\$ 7,857	\$ 8,795	11.9%	50.9%	83.3%
Bola de lomo	\$ 5,233	\$ 8,512	\$ 9,525	11.9%	50.2%	82.0%
Carnaza común	\$ 3,821	\$ 5,617	\$ 6,141	9.3%	41.4%	60.7%
Cuadrada	\$ 5,338	\$ 8,422	\$ 9,769	16.0%	51.7%	83.0%
Cuadril	\$ 5,548	\$ 9,139	\$ 10,127	10.8%	50.0%	82.5%
Falda	\$ 3,126	\$ 4,758	\$ 5,439	14.3%	52.7%	74.0%
Lomo	\$ 6,998	\$ 11,917	\$ 13,705	15.0%	58.8%	95.8%
Nalga	\$ 5,787	\$ 9,039	\$ 10,428	15.4%	48.9%	80.2%
Osobuco	\$ 3,060	\$ 5,178	\$ 5,567	7.5%	61.8%	81.9%
Paleta	\$ 4,541	\$ 7,652	\$ 8,305	8.5%	51.1%	82.9%
Peceto	\$ 6,467	\$ 10,168	\$ 11,772	15.8%	49.1%	82.0%
Picada común	\$ 2,912	\$ 4,647	\$ 5,322	14.5%	71.9%	82.7%
Picada especial	\$ 3,933	\$ 6,799	\$ 7,434	9.3%	57.8%	89.0%
Roast beef	\$ 4,384	\$ 7,255	\$ 7,868	8.5%	56.1%	79.5%
Tapa de Nalga	\$ 5,010	\$ 7,980	\$ 8,940	12.0%	48.8%	78.5%
Vacío	\$ 5,781	\$ 9,004	\$ 10,407	15.6%	49.4%	80.0%
Colita de cuadril	\$ 6,368	\$ 10,135	\$ 11,489	13.4%	46.4%	80.4%
Matambre	\$ 5,466	\$ 8,089	\$ 9,324	15.3%	45.9%	70.6%
Tapa de Asado	\$ 4,644	\$ 7,544	\$ 8,399	11.3%	46.2%	80.8%
Tortuguita	\$ 4,528	\$ 7,186	\$ 8,090	12.6%	53.9%	78.7%
<b>Promedio Carne</b>	\$ 4,969	\$ 7,967	\$ 8,995	12.9%	51.8%	81.0%
Pollo	\$ 1,448	\$ 2,889	\$ 3,071	6.3%	67.3%	112.1%
Pechito de Cerdo	\$ 3,395	\$ 5,803	\$ 6,416	10.6%	44.9%	89.0%
Hamb.caseras (kg)	\$ 3,834	\$ 7,270	\$ 7,972	9.7%	66.7%	107.9%
Hamb. congel (4u.)	\$ 1,787	\$ 4,591	\$ 4,710	2.6%	52.8%	163.5%
Media Res	\$ 2,869	\$ 4,502	\$ 4,970	10.4%	51.2%	73.2%

## Informe de precios mensual: Rosario

Los precios minoristas promedio de la carne vacuna en esta plaza mostraron una variación del 11% con respecto al mes anterior, un incremento en los primeros doce meses del año del 56.7% y un alza del 73.9% con respecto a diciembre 2023.

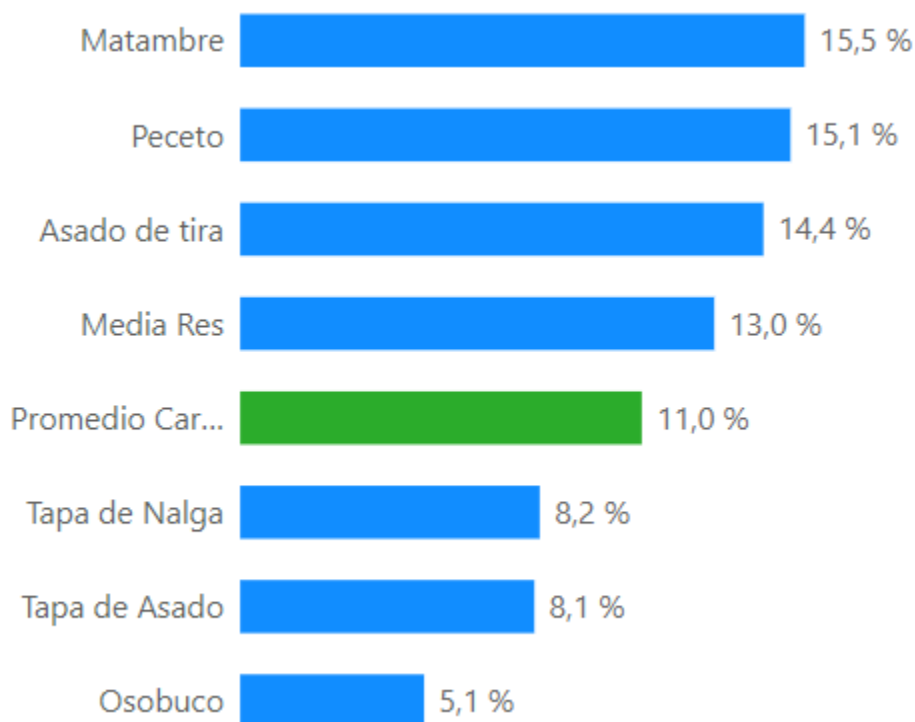
El precio del pollo fresco exhibió una variación del 3%, con respecto a noviembre 2024, del 66.3% en los primeros doce meses del año y una aumento interanual del 113.2%.

Por su parte, el precio del pechito de cerdo tuvo un aumento del 6.7% con respecto al mes anterior, del 53.1% en los primeros doce meses del año y del 91% comparándolo a los valores registrados un año atrás. El precio de la media res en esta plaza muestra una variación del 13% con respecto al mes anterior y un 60.1% los primeros doce meses del año y del 73.8% versus diciembre 2023.

Las mayores subas de precios en diciembre 2024 en esta plaza se dieron en el matambre (15.5%), el peceto (15.1%) y el asado (14.4%). En cambio los menores aumentos en sus precios fueron el osobuco (5.1%), la tapa de asado (8.1%) y la tapa de nalga (8.2%).

### Gráfico 11: Cortes con mayor variación % Rosario

- Diciembre '24 vs Noviembre '23 -



### Tabla 4: Variaciones Rosario

-Diciembre 2024-

Corte	Variación Mensual	Variación semestral	Variación 12M	Variación Anual
Pollo	3,0 %	19,6 %	66,29 %	113,2 %
Media Res	13,0 %	17,2 %	60,06 %	73,8 %
Promedio Carne	11,0 %	15,4 %	56,73 %	73,9 %
Pechito de Cerdo	6,7 %	47,7 %	53,14 %	91,0 %

**Tabla 5: Precios por cortes al consumidor en \$/Kg Rosario**

Corte	Periodo			Var. %		
	Diciembre'23	Noviembre'24	Diciembre'24	Mensual	Doce M año	Anual
Asado de tira	\$ 5,748	\$ 8,423	\$ 9,635	14.4%	49.6%	67.6%
Bife ancho	\$ 4,538	\$ 7,111	\$ 7,863	10.6%	57.9%	73.3%
Bife angosto	\$ 4,944	\$ 7,849	\$ 8,692	10.7%	58.3%	75.8%
Bola de lomo	\$ 5,661	\$ 8,862	\$ 9,660	9.0%	55.4%	70.6%
Carnaza común	\$ 4,558	\$ 7,376	\$ 8,251	11.9%	64.3%	81.0%
Cuadrada	\$ 5,569	\$ 8,791	\$ 9,624	9.5%	54.5%	72.8%
Cuadril	\$ 5,965	\$ 9,314	\$ 10,260	10.2%	56.5%	72.0%
Falda	\$ 3,705	\$ 5,579	\$ 6,351	13.8%	56.6%	71.4%
Lomo	\$ 6,754	\$ 11,083	\$ 12,450	12.3%	62.7%	84.3%
Nalga	\$ 5,958	\$ 9,162	\$ 10,163	10.9%	53.9%	70.6%
Oso buco	\$ 3,188	\$ 5,013	\$ 5,267	5.1%	55.4%	65.2%
Paleta	\$ 4,924	\$ 8,003	\$ 8,788	9.8%	64.6%	78.5%
Peceto	\$ 6,381	\$ 9,811	\$ 11,296	15.1%	59.3%	77.0%
Picada común	\$ 3,108	\$ 4,984	\$ 5,439	9.1%	61.0%	75.0%
Picada especial	\$ 4,647	\$ 7,390	\$ 8,208	11.1%	63.1%	76.6%
Roast beef	\$ 4,969	\$ 7,871	\$ 8,734	11.0%	54.8%	75.8%
Tapa de Nalga	\$ 5,350	\$ 8,427	\$ 9,121	8.2%	54.4%	70.5%
Vacío	\$ 6,043	\$ 9,441	\$ 10,745	13.8%	56.6%	77.8%
Colita de cuadril	\$ 6,224	\$ 9,682	\$ 10,810	11.6%	57.5%	73.7%
Matambre	\$ 5,793	\$ 8,645	\$ 9,987	15.5%	52.7%	72.4%
Tapa de Asado	\$ 4,869	\$ 8,011	\$ 8,659	8.1%	55.6%	77.8%
Tortuguita	\$ 4,764	\$ 7,688	\$ 8,472	10.2%	62.3%	77.8%
<b>Promedio Carne</b>	\$ 5,222	\$ 8,176	\$ 9,079	11.0%	56.7%	73.9%
Pollo	\$ 1,616	\$ 3,344	\$ 3,445	3.0%	66.3%	113.2%
Pechito de Cerdo	\$ 3,498	\$ 6,263	\$ 6,681	6.7%	53.1%	91.0%
Hamb caseras (kg)	\$ 4,814	\$ 8,096	\$ 8,803	8.7%	63.3%	82.9%
Hamburg cong. (4u.)	\$ 1,782	\$ 4,327	\$ 4,472	3.3%	47.5%	151.0%
Media Res	\$ 2,958	\$ 4,548	\$ 5,141	13.0%	60.1%	73.8%

## Informe de precios mensual: Córdoba

La carne vacuna tuvo una suba del 15% con respecto a noviembre 2024 en Córdoba durante el mes de diciembre, del 53.3% en los primeros doce meses del año, y un alza del 85% vs. diciembre 2023.

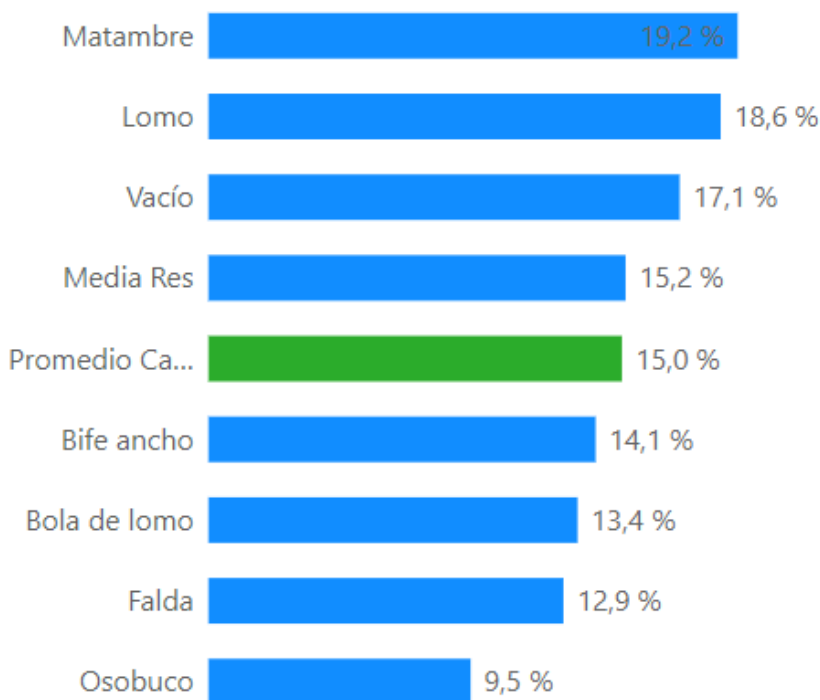
El pollo fresco varió 4.6% con respecto al mes anterior, un 70.2% en los primeros doce meses del año y 111% vs diciembre 2023. Y para el pechito de cerdo las variaciones resultaron del 7.2% en el mes, 40.5% en los primeros doce meses del año y 98% durante el último año.

Por su parte la media res en esta plaza varió un 15.2% con respecto al mes anterior, un 60.1% en los últimos doce meses del año y 83% versus diciembre 2023.

Las mayores subas de precios en diciembre 2024 se dieron en el matambre (19.2%), el lomo (18.6%) y el vacío (17.1%). En cambio los de menor incremento fueron el osobuco (9.5%), la falda (12.9%) y el bife ancho y bola de lomo (13.4%).

### Gráfico 12: Cortes con mayor variación % Córdoba

- Diciembre '24 vs Noviembre '23-



### Tabla 6: Variaciones Córdoba

-Diciembre 2024-

Corte	Variación Mensual	Variación semestral	Variación 12M	Variación Anual
Pollo	4,6 %	19,79 %	70,24 %	110,7 %
Media Res	15,2 %	17,94 %	60,13 %	82,6 %
Promedio Carne	15,0 %	23,08 %	53,29 %	85,3 %
Pechito de Cerdo	7,2 %	37,55 %	40,48 %	98,1 %

**Tabla 7: Precios por cortes al consumidor en \$/Kg Córdoba.**

Corte	Periodo			Var. %		
	Diciembre '23	Noviembre '24	Diciembre '24	Mensual	Doce M año	Anual
Asado de tira	\$ 5,390	\$ 8,386	\$ 9,815	17.0%	51.3%	82%
Bife ancho	\$ 4,668	\$ 7,409	\$ 8,451	14.1%	48.0%	81%
Bife angosto	\$ 4,755	\$ 7,517	\$ 8,525	13.4%	46.7%	79%
Bola de lomo	\$ 5,515	\$ 8,877	\$ 10,067	13.4%	51.8%	83%
Carnaza común	\$ 4,477	\$ 7,213	\$ 8,226	14.0%	54.1%	84%
Cuadrada	\$ 5,524	\$ 8,918	\$ 10,154	13.9%	53.5%	84%
Cuadril	\$ 5,717	\$ 9,323	\$ 10,594	13.6%	53.4%	85%
Falda	\$ 3,760	\$ 6,113	\$ 6,901	12.9%	54.3%	84%
Lomo	\$ 6,443	\$ 10,337	\$ 12,261	18.6%	56.7%	90%
Nalga	\$ 5,827	\$ 9,413	\$ 10,769	14.4%	53.3%	85%
Osobuco	\$ 3,217	\$ 5,485	\$ 6,007	9.5%	62.6%	87%
Paleta	\$ 5,027	\$ 8,080	\$ 9,336	15.5%	52.2%	86%
Peceto	\$ 6,227	\$ 9,958	\$ 11,589	16.4%	56.6%	86%
Picada común	\$ 3,243	\$ 5,397	\$ 6,183	14.6%	58.0%	91%
Picada especial	\$ 4,446	\$ 7,489	\$ 8,497	13.5%	59.6%	91%
Roast beef	\$ 4,386	\$ 7,513	\$ 8,669	15.4%	60.2%	98%
Tapa de Nalga	\$ 5,459	\$ 8,721	\$ 10,022	14.9%	51.8%	84%
Vacío	\$ 5,721	\$ 9,127	\$ 10,689	17.1%	54.1%	87%
Colita de cuadril	\$ 5,753	\$ 9,433	\$ 10,851	15.0%	48.3%	89%
Matambre	\$ 5,989	\$ 9,298	\$ 11,086	19.2%	52.7%	85%
Tapa de Asado	\$ 5,536	\$ 8,769	\$ 10,141	15.6%	50.8%	83%
Tortuguita	\$ 4,648	\$ 7,548	\$ 8,663	14.8%	54.5%	86%
<b>Promedio Carne</b>	<b>\$ 5,141</b>	<b>\$ 8,281</b>	<b>\$ 9,525</b>	<b>15.0%</b>	<b>53.3%</b>	<b>85%</b>
Pollo	\$ 1,537	\$ 3,096	\$ 3,239	4.6%	70.2%	111%
Pechito de Cerdo	\$ 3,375	\$ 6,238	\$ 6,685	7.2%	40.5%	98%
Hamburg caseras (kg)	\$ 4,249	\$ 6,755	\$ 7,982	18.2%	49.9%	88%
Hamburg cong (4u.)	\$ 1,786	\$ 4,308	\$ 4,481	4.0%	39.7%	151%
Media Res	\$ 2,868	\$ 4,549	\$ 5,238	15.2%	60.1%	83%

## METODOLOGÍA

AMBA: 120 Puntos de Venta (PDV) distribuidos por:

1. Zona: Capital Federal 27.5% - Gran Buenos Aires 72.5%.
2. Tipo de punto de Venta: Carnicerías 80 Supermercados 40
3. Tipo de Animal: Novillito 54% - Novillo 13% - Vacas 0% - y Vaquillonas y Terneras 33%.
4. Nivel Socioeconómico: ABC 1, 19% - C2 C3, 44% - D1 D2 E, 37%.

Rosario: 45 Puntos de Venta

1. 30 carnicerías 15 supermercados
2. Novillito 27% - Novillo 4% - Vaquillonas y terneras 69%3. ABC 1 9%, C2C3 62% y DE 29%

Córdoba: 45 Puntos de Venta

1. 30 carnicerías 15 supermercados
2. Novillito 62% - Novillo 11% - Vaquillonas y terneras 27%3. ABC 1 7%, C2C3 51% y DE 42%.

Se establecieron las siguientes normas:

1. Relevar los precios en los PDV de los tipos de animales con más volumen de venta en el mismo.
2. Para todos los cortes releva el precio más bajo en ese PDV.
3. En el caso del pollo se toma el precio más bajo del pollo fresco.
4. Las carnicerías que manifestaron vender ternera se agruparon con las devaquillona.
5. Los pesos de la media res para la definición del tipo de animal se consideraron según los siguientes criterios: Más de 120 kg: vaca o novillo, entre 75 y 120 kg:vaquillona o novillito.