

CÁMARA DE LA INDUSTRIA Y COMERCIO DE CARNES Y DERIVADOS DE LA
REPUBLICA ARGENTINA

INFORME ECONÓMICO MENSUAL

Documento N° 287 – Diciembre 2024

Dirección: Ing. Miguel A. Schiariti

ÍNDICE GENERAL

EDITORIAL	1
INDICADORES ECONÓMICOS SECTORIALES	3
1. FAENA VACUNA Y PRODUCCIÓN DE CARNE	3
2. CONSUMO INTERNO	13
3. DINÁMICA DE LOS PRECIOS MINORISTAS	17

EDITORIAL:

En diciembre la industria frigorífica faenó un total de 1,239 millones de cabezas de hacienda vacuna y cerró el tercer cuatrimestre del año con una recuperación interanual de la actividad, que compensó de manera parcial la contracción observada en los primeros ocho meses del año. La persistente e intensa seca finalizada en 2023 aceleró el envío a faena de los animales y afectó el ciclo de preñez y parición, lo que se tradujo en una menor zafra de terneros en 2024, al tiempo que la recuperación de las pasturas favoreció la recría a campo y retrasó la terminación del rodeo para su envío a faena a lo largo del año que acaba de finalizar. Por su parte, en la segunda mitad del año la participación de las hembras en la faena total comenzó a moderarse, pasando de un nivel compatible con un proceso de liquidación de existencias, a un nivel próximo al límite superior del intervalo consistente con el sostenimiento del stock. En 2024 se faenaron 13,924 millones de cabezas, es decir 4,1% menos que en el año anterior, y la participación de las hembras en la faena total bajó de 48,2% a 47,7%.

Del total faenado en 2024, 7,278 millones fueron machos. En lo que respecta a las hembras, en 2024 su faena disminuyó 5,0% anual y quedó en 6,646 millones de cabezas. Del total, 60,5% se integró con vaquillonas y 39,5% con vacas.

Y con estos guarismos, en el último año la participación de las hembras en la faena total se ubicó en 47,7% y resultó 0,4 puntos porcentuales menor a la registrada en 2023.

En 2024 la industria frigorífica produjo un total de 3,177 millones de tn r/c/h de carne vacuna. En comparación con 2023 la producción se contrajo 3,4%, producto de una menor faena que se vio parcialmente compensada por un mayor peso promedio en gancho.

El total exportado en el último año habría ascendido a un récord de 936,1 mil tn r/c/h de carne vacuna, ubicándose 9,8% por encima del total vendido al exterior durante 2023.

En consecuencia, el consumo aparente de carne vacuna en nuestro país habría sido equivalente a 2,240 millones de tn r/c/h en 2024 y habría experimentado una contracción de 8,0% anual. En la perspectiva 'histórica', fue el más bajo de los últimos veintidós años.

Y el consumo aparente de carne vacuna por habitante se ubicó en 47,7 kilos/año en 2024. Fue 9,0% inferior al de 2023 y se convirtió en el segundo registro más bajo desde que se inició la medición en 1914. Sólo en 1920 se verificó un nivel inferior al de 2024 (46,9 kilos/hab/año).

En el cierre de 2024 el nivel general del Índice de Precios al Consumidor del Gran Buenos Aires (IPC-GBA INDEC) registró un aumento de 2,9% mensual y, de esta forma, la variación interanual se desaceleró hasta quedar en 122,1%.

INDICADORES ECONÓMICOS SECTORIALES:**1. FAENA Y PRODUCCIÓN DE CARNE:**

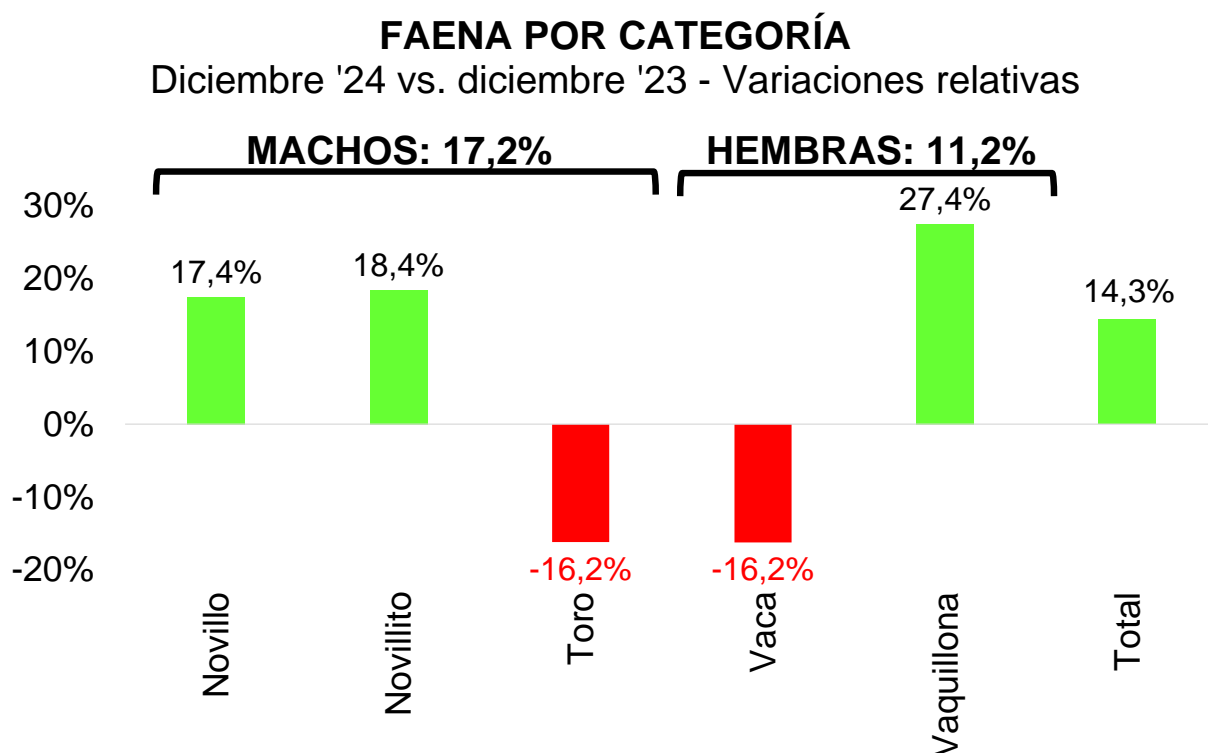
En diciembre la industria frigorífica faenó un total de 1,239 millones de cabezas de hacienda vacuna y cerró el tercer cuatrimestre del año con una recuperación interanual de la actividad, que compensó de manera parcial la contracción observada en los primeros ocho meses del año. La persistente e intensa seca finalizada en 2023 aceleró el envío a faena de los animales y afectó el ciclo de preñez y parición, lo que se tradujo en una menor zafra de terneros en 2024, al tiempo que la recuperación de las pasturas favoreció la recría a campo y retrasó la terminación del rodeo para su envío a faena a lo largo del año que acaba de finalizar. Por su parte, en la segunda mitad del año la participación de las hembras en la faena total comenzó a moderarse, pasando de un nivel compatible con un proceso de liquidación de existencias, a un nivel próximo al límite superior del intervalo consistente con el sostenimiento del stock. En 2024 se faenaron 13,924 millones de cabezas, es decir 4,1% menos que en el año anterior, y la participación de las hembras en la faena total bajó de 48,2% a 47,7%.

En diciembre de 2024 se faenaron 1,239 millones de cabezas de hacienda vacuna. Con relación a noviembre, la faena resultó 2,8% superior, corrigiendo la serie por el número de días laborables (+86,05 mil cabezas). En tanto, al comparar con el cierre de 2023 la actividad fue 6,9% superior (+155,17 mil cabezas). En una perspectiva 'histórica', la actividad del último mes del año también fue elevada, ya que se ubicó en el puesto N° 9 entre los diciembres de 1980-2024.

En total se sacrificaron 657,6 mil machos y 581,4 mil hembras en diciembre de 2024. Por quinta vez en seis meses la faena de machos fue la que explicó la recuperación de la faena total. En esta oportunidad, la primera subió 17,2% interanual y la segunda hizo lo propio en 11,2% (+96,4 mil cabezas vs. +58,76 mil cabezas). De esta forma, la participación de las hembras en la faena total disminuyó a 46,9% en diciembre pasado, quedando 1,3 puntos porcentuales por debajo del ratio registrado en diciembre del año previo.

En diciembre la faena de novillitos representó 84,7% del total faenado de machos, totalizando 557,3 mil cabezas. La comparación interanual arrojó una suba de 18,4% (+86,6

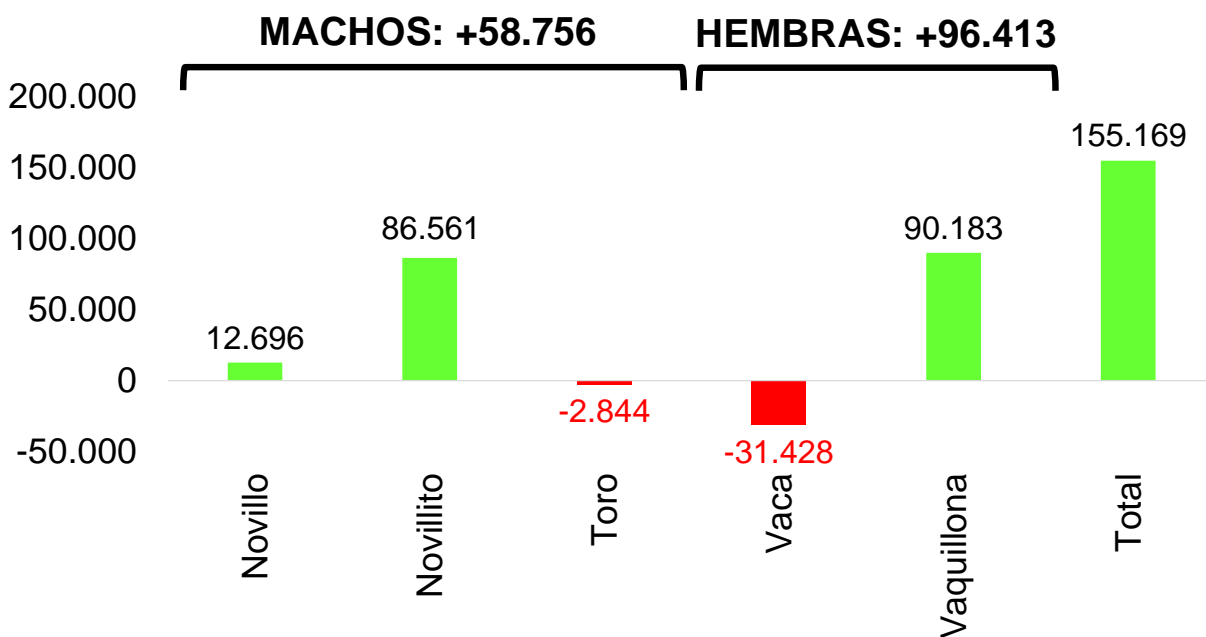
mil cabezas). En tanto, la de novillos representó 13,0% del total, sumando 85,5 mil cabezas. Con relación a diciembre de 2023 se observó un alza de 17,4% (+12,7 mil cabezas). Por su parte, entre las hembras, continuó creciendo (a ritmo elevado) la faena de vaquillonas (+27,4% anual) hasta totalizar 419,0 mil cabezas, y la faena de vacas continuó descendiendo (-16,2% anual) hasta quedar en 162,4 mil cabezas, un nivel similar al de los últimos meses de 2022.



Fuente: CICCRA, con datos de la sec. de agric., gan. y pesca. * '23/'24 provisorio.

FAENA POR CATEGORÍA

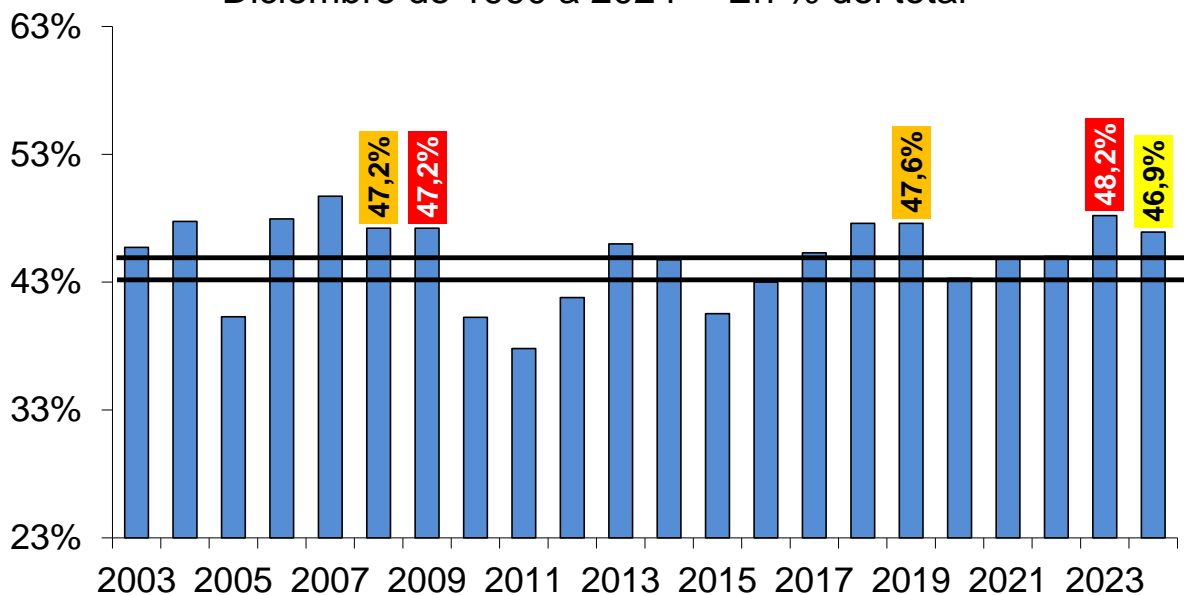
Diciembre '24 vs. diciembre '23 - Variaciones absolutas



Fuente: CICCRA, con datos de la sec. de agric., gan. y pesca. * '23/'24 provisorio.

EVOLUCIÓN DE LA FAENA DE HEMBRAS

Diciembre de 1990 a 2024* - En % del total



Fuente: CICCRA, s/ ONCCA, Minagri y estim. propias. * '23/'24 provisorio.

** Las líneas negras marcan el intervalo crítico considerado necesario para sostener el stock. Si la barra está por arriba implica liquidación. Si está por debajo implica retención de vientres.

En el tercer cuatrimestre del año la industria faenó 4,884 millones de cabezas de hacienda vacuna, lo que representó una recuperación de 4,9% interanual (+228,4 mil cabezas), luego de haber retrocedido 8,3% anual en los primeros ocho meses de 2024 (-820,98 mil cabezas). Mientras la faena de machos sumó 2,573 millones de cabezas, lo que implicó una suba de 8,4% interanual (+200,4 mil cabezas), la de hembras totalizó 2,311 millones de cabezas, ubicándose sólo 1,2% por encima de la registrada en septiembre-diciembre de 2023 (+28,0 mil cabezas). Con estos guarismos, la importancia de las hembras en la faena total se ubicó en 47,3% en el último cuatrimestre de 2024, lo que arrojó una baja de 1,7 puntos porcentuales interanuales. Cabe señalar que la menor participación de las hembras se debió a la caída de la faena de vacas (-14,9% interanual), que compensó poco más de 80% de la suba de la faena de vaquillonas (+10,9% interanual). Mientras las vacas representaron 31,6% del total de hembras sacrificadas (-6 puntos porcentuales en relación a septiembre-diciembre de 2023), las vaquillonas llegaron a explicar 68,4% del total en el período considerado.

A lo largo de 2024 un total de 372 establecimientos faenó 13,924 millones de cabezas de hacienda vacuna, es decir 4,1% menos que en el año anterior (-592,5 mil cabezas). Entre los últimos cuarenta y cinco años, mientras la faena de 2023 ocupó el puesto N° 6, la de 2024 ocupó el puesto N° 11. Tal como lo señalamos durante el último año, todo esto fue producto de la reducción de las existencias vacunas forzada por la extensa e intensa seca que finalizó en 2023 y también por la menor zafra de terneros de 2024 que provocó el mismo fenómeno climático.

En el caso de los establecimientos con habilitación del Senasa, la faena fue de 10,940 millones de cabezas y representó 78,6% del total. El promedio faenado por establecimiento fue equivalente a 79,9 mil cabezas y a su vez resultó equivalente a 6,6 mil cabezas mensuales. Por su parte, los restantes 235 establecimientos faenaron 2,985 millones de cabezas en doce meses (21,4% del total), alcanzando un promedio de 12,7 mil cabezas por establecimiento y otro de 1,058 mil cabezas por establecimiento y por mes.

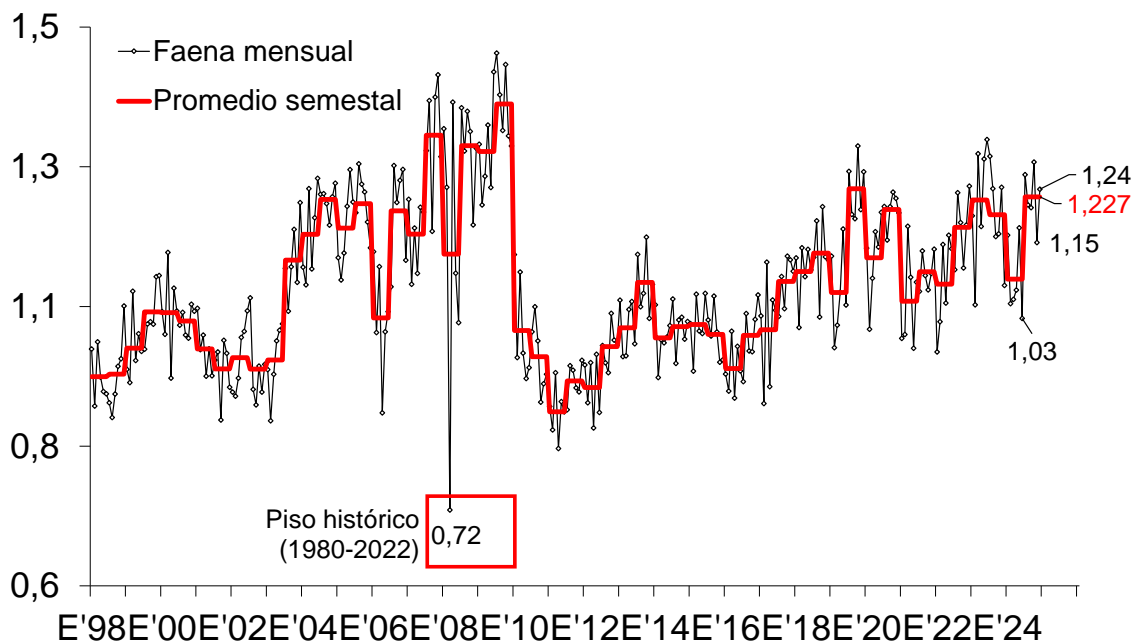
Del total faenado en 2024, 7,278 millones fueron machos. En la comparación interanual fue 3,3% menor (-246,0 mil cabezas). La faena de novillitos representó 83,3% del total (6,062 millones de cabezas) y la de novillos 13,8% (1 millón de cabezas). Con relación a 2023 la baja de la faena de novillitos fue de 2,6% anual (-160,2 mil cabezas) y la de los novillos fue de 7,1% anual (-77,0 mil cabezas).

En lo que respecta a las hembras, en 2024 su faena disminuyó 5,0% anual (-346,5 mil cabezas) y quedó en 6,646 millones de cabezas. Del total, 60,5% se integró con vaquillonas (-0,4% anual) y 39,5% con vacas (-11,2% anual). Y con estos guarismos, en el último año la participación de las hembras en la faena total se ubicó en 47,7% y resultó 0,4 puntos porcentuales menor a la registrada en 2023.

Finalmente, en diciembre de 2024 la producción de carne vacuna fue equivalente a 280 mil toneladas res con hueso (tn r/c/h). En términos mensuales se observó una recuperación de 2,0%, al corregir la serie por el número de días laborables. En tanto, en términos interanuales se registró una suba 13,9% (+34,0 mil tn r/c/h). La recuperación del número de cabezas faenadas (+14,3%) más que compensó la leve retracción del peso en gancho (-0,4% anual), el cual pasó de 227 kilos hasta 226 kilos.

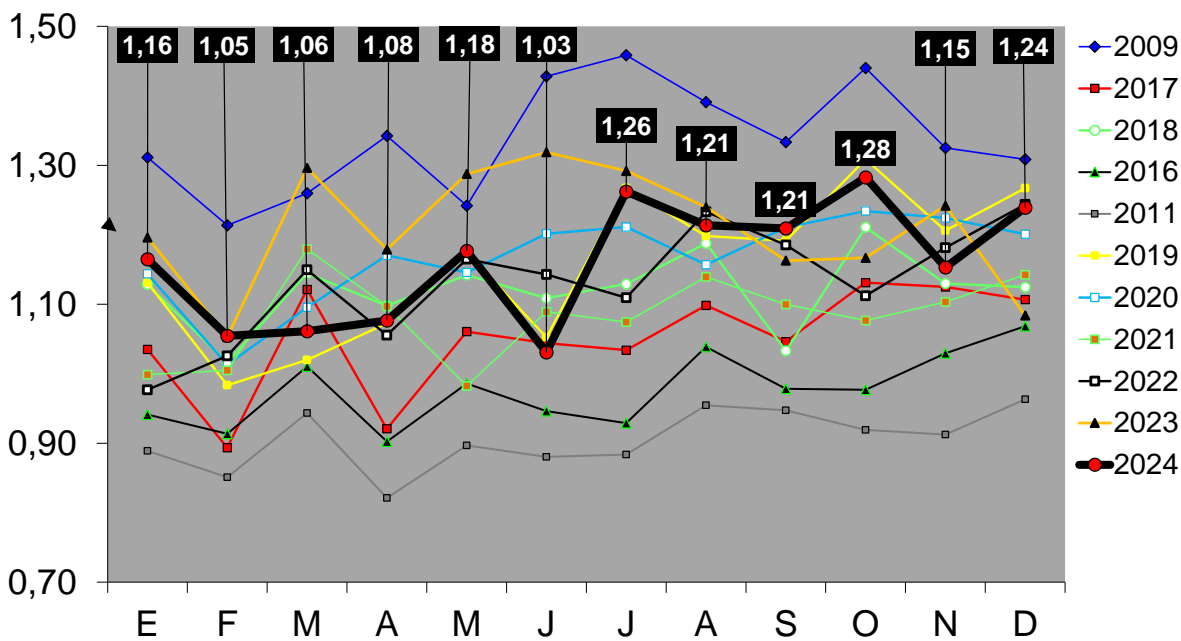
Y en 2024 la producción de carne vacuna resultó equivalente a 3,177 millones de tn r/c/h y se ubicó 3,4% por debajo de la de 2023 (-110,5 mil tn r/c/h). En este caso, la menor faena total (-4,1% anual) fue compensada parcialmente por un mayor peso promedio en gancho (+0,8% anual).

FAENA DE GANADO VACUNO En millones de cabezas



Fuente: CICCRA, s/ ONCCA, Minagri y estim. propias. * '23/'24 provisorio.

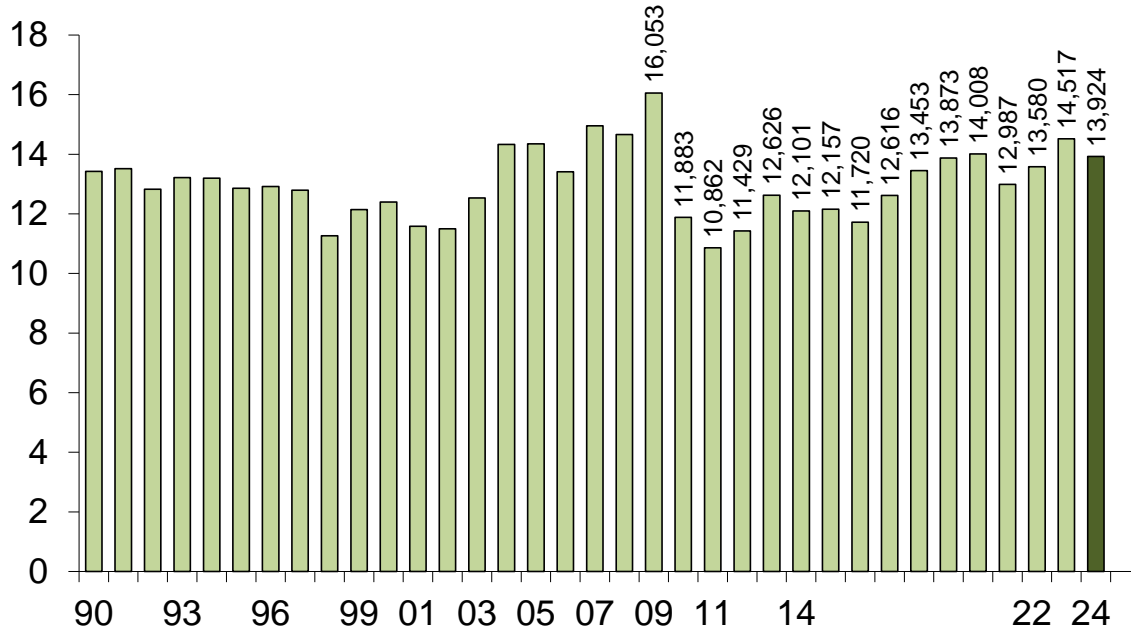
FAENA DE GANADO VACUNO En millones de cabezas



Fuente: CICCRA, s/ ONCCA, Minagri y estim. propias. * '23/'24 provisorio.

FAENA DE HACIENDA VACUNA

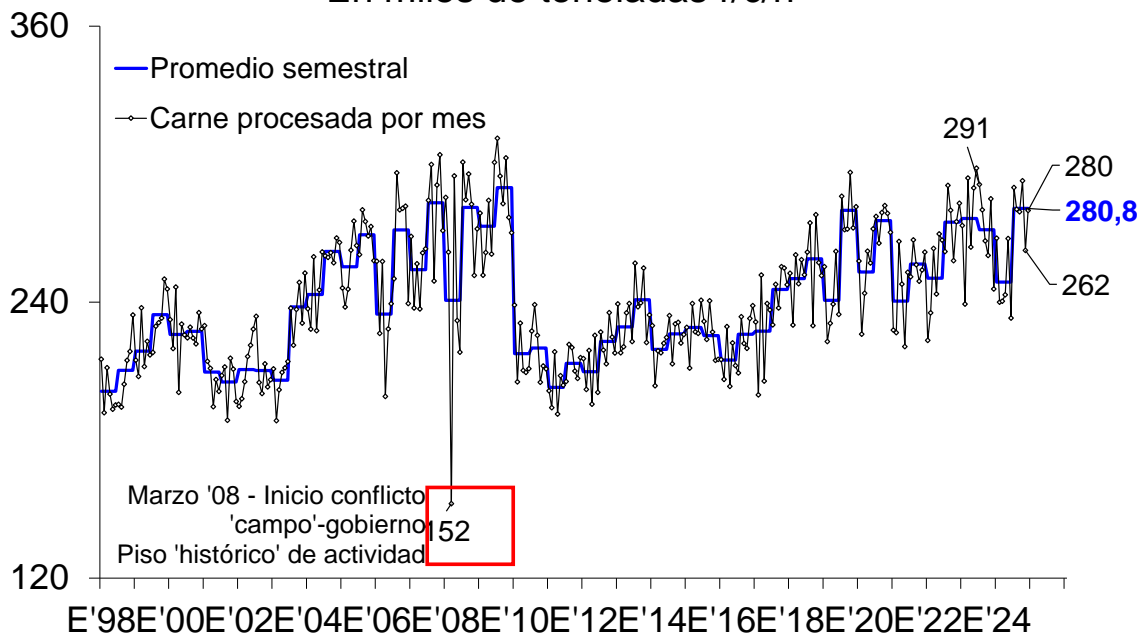
12 meses de 1990-2024* - En millones de cabezas



Fuente: CICCRA, s/ ONCCA, Minagri y estim. propias. * '23/'24 provisorio.

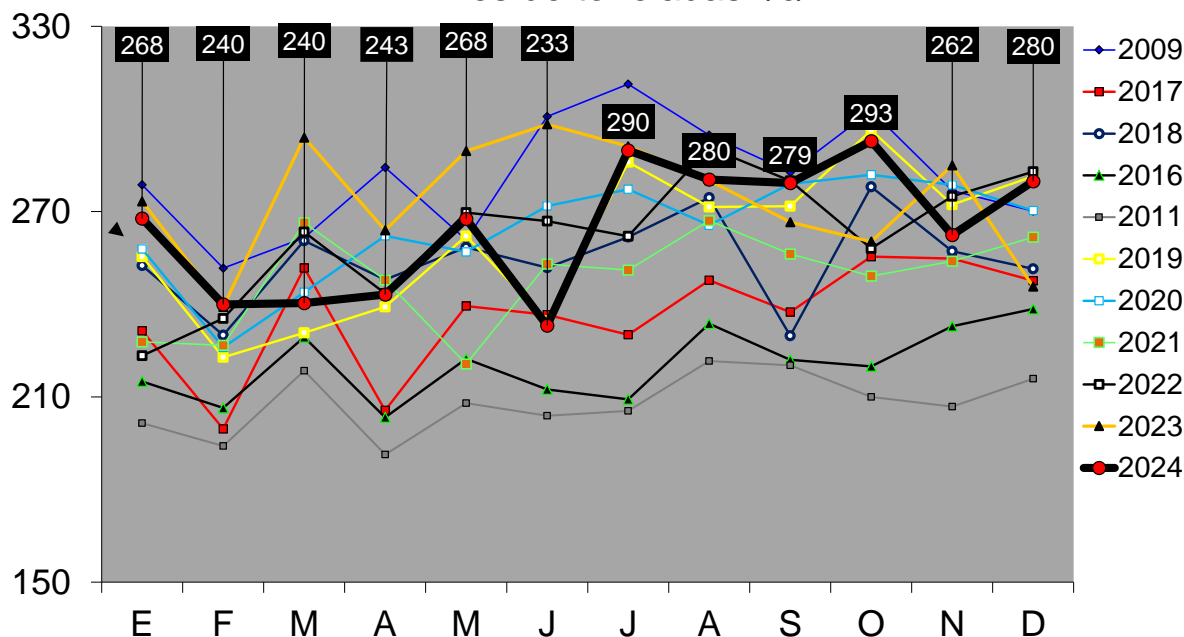
PRODUCCION DE CARNE VACUNA

En miles de toneladas r/c/h



Fuente: CICCRA, s/ ONCCA, Minagri y estim. propias. * '23/'24 provisorio.

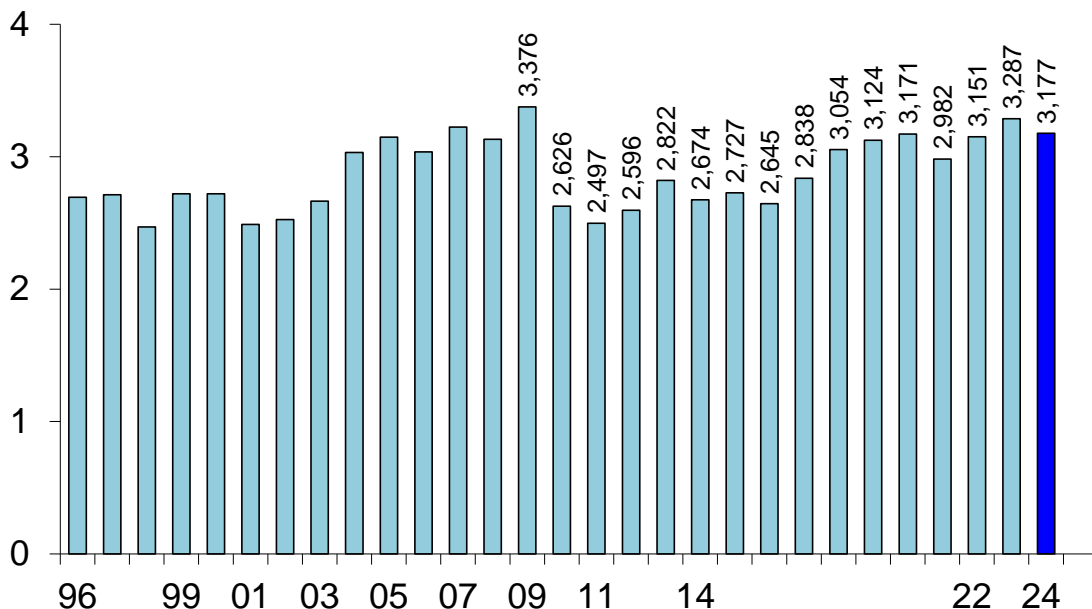
PRODUCCIÓN DE CARNE VACUNA En miles de toneladas r/c/h



Fuente: CICCRA, s/ ONCCA, Minagri y estim. propias. * '23/'24 provisorio.

PRODUCCION DE CARNE VACUNA

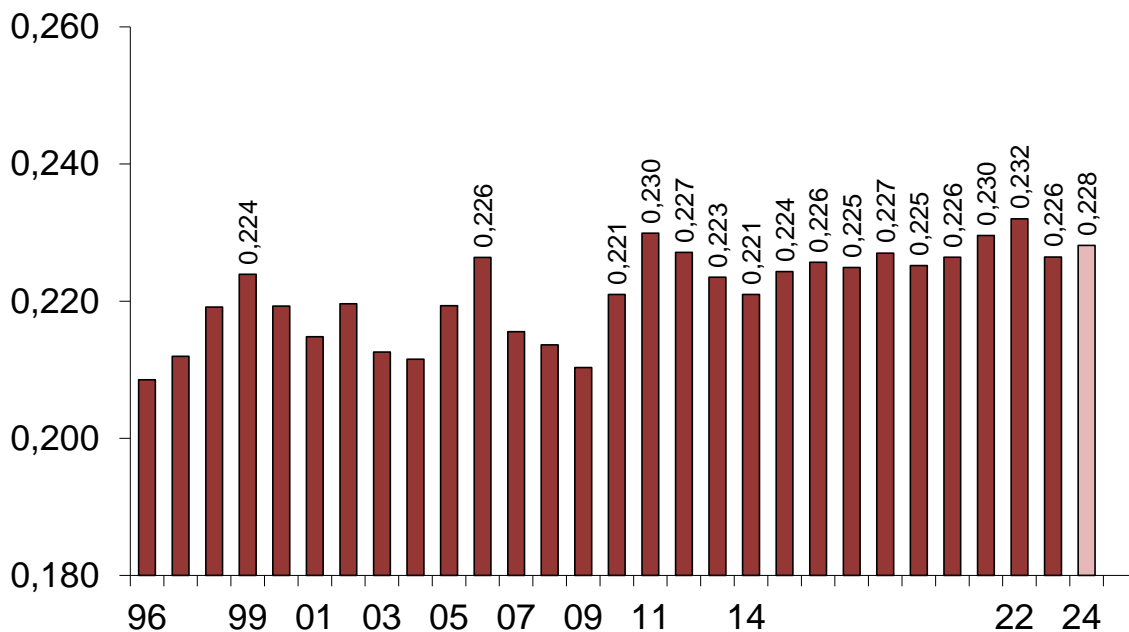
12 meses de 1990 a 2024* - En millones de toneladas r/c/h



Fuente: CICCRA, s/ ONCCA, Minagri y estim. propias. * '23/'24 provisorio.

PESO PROMEDIO DE LA HACIENDA FAENADA

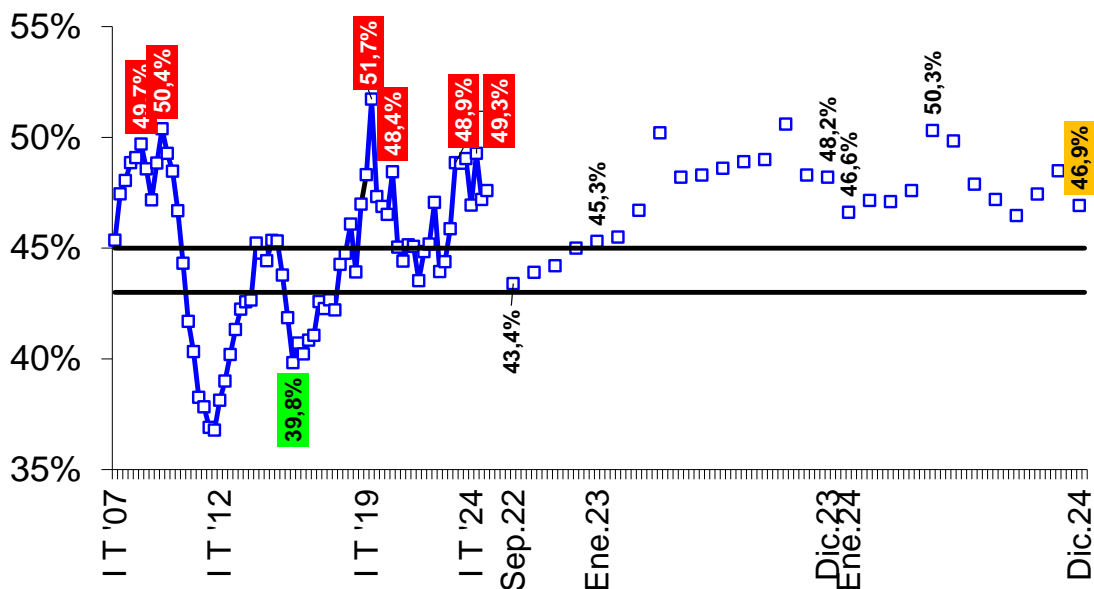
12 meses de 1996 a 2024* - En tn res c/hueso/gancho



Fuente: CICCRA, s/ ONCCA, Minagri y estim. propias. * '23/'24 provisorio.

FAENA DE HEMBRAS

2007-2024 - trimestral y 2022-2024 mensual - En % del total

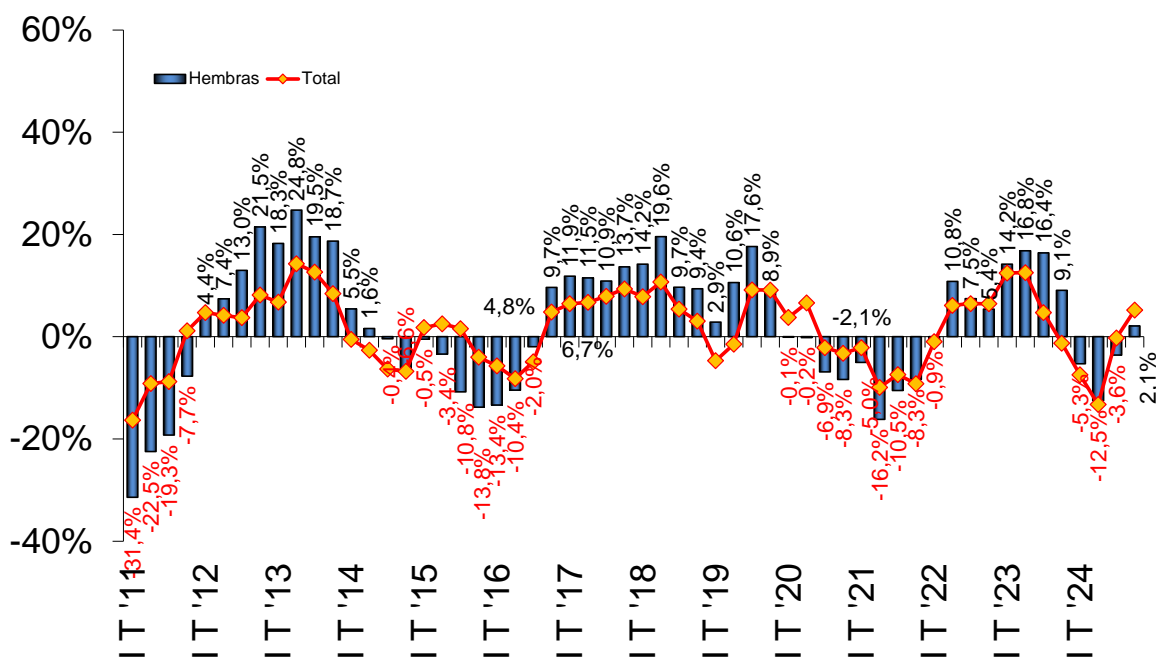


Fuente: CICCRA, s/ ONCCA, Minagri y estim. propias. * '23/'24 provisorio.

Las líneas negras delimitan la banda dentro de la cual el stock de ganado vacuno se mantiene estable. Si la línea azul está por arriba implica liquidación de vientres. Por debajo implica retención de vientres.

FAENA TOTAL Y DE HEMBRAS

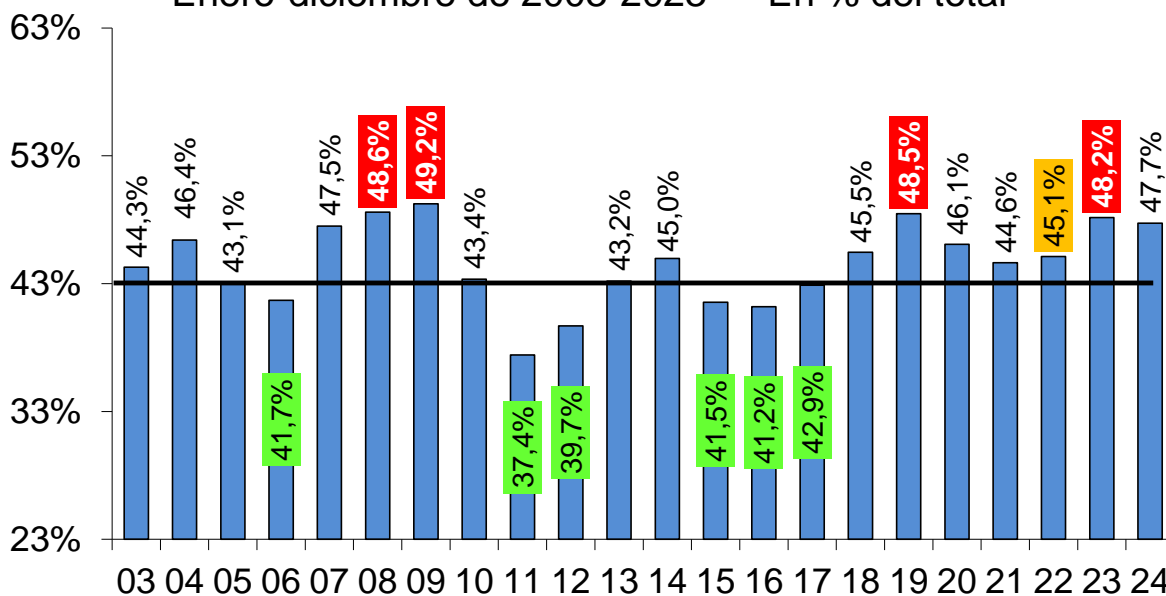
2011-2024* - Var. % respecto a igual período del año anterior



Fuente: CICCRA, s/ ONCCA, Minagri y estim. propias. * '23/'24 provisorio.

EVOLUCIÓN DE LA FAENA DE HEMBRAS

Enero-diciembre de 2003-2023* - En % del total



Fuente: CICCRA, s/ ONCCA, Minagri y estim. propias. * '23/'24 provisorio.

** La línea negra marca el valor crítico considerado necesario para sostener el stock. Si la barra está por arriba implica liquidación. Si está por debajo implica retención de vientres.

2. CONSUMO INTERNO:

En 2024 la industria frigorífica produjo un total de 3,177 millones de tn r/c/h de carne vacuna. En comparación con 2023 la producción se contrajo 3,4%, producto de una menor faena que se vio parcialmente compensada por un mayor peso promedio en gancho. Puesta en términos absolutos, la retracción de la cantidad ofrecida de carne vacuna fue equivalente a 110,5 mil tn r/c/h.

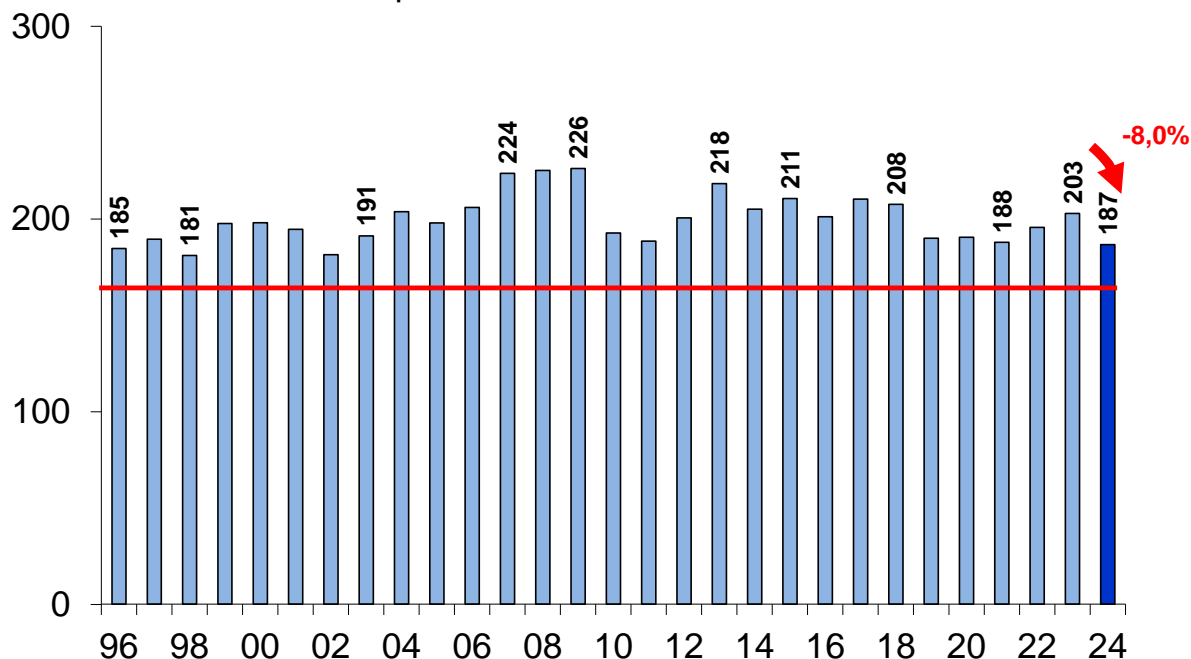
El total exportado en el último año habría ascendido a un récord de 936,1 mil tn r/c/h de carne vacuna, ubicándose 9,8% por encima del total vendido al exterior durante 2023. Expresado en términos absolutos, las exportaciones se habrían incrementado en 83,27 mil tn r/c/h.

En consecuencia, el consumo aparente de carne vacuna en nuestro país habría sido equivalente a 2,240 millones de tn r/c/h en 2024 y habría experimentado una contracción de 8,0% anual. En términos absolutos la caída del consumo interno habría sido de 193,78 mil tn r/c/h. En la perspectiva 'histórica', fue el más bajo de los últimos veintidós años.

Y el consumo aparente de carne vacuna por habitante se ubicó en 47,7 kilos/año en 2024. Fue 9,0% inferior al de 2023 (-4,7 kg/hab/año) y se convirtió en el segundo registro más bajo desde que se inició la medición en 1914. Sólo en 1920 se verificó un nivel inferior al de 2024 (46,9 kilos/hab/año).

PRODUCCIÓN DE CARNE VACUNA AL MERCADO INTERNO

Promedio mensual para ene.-dic. de '96-'24* - En miles de tn r/c/h



Fuente: CICCRA, estimación propia. * '23/'24 provisorio.

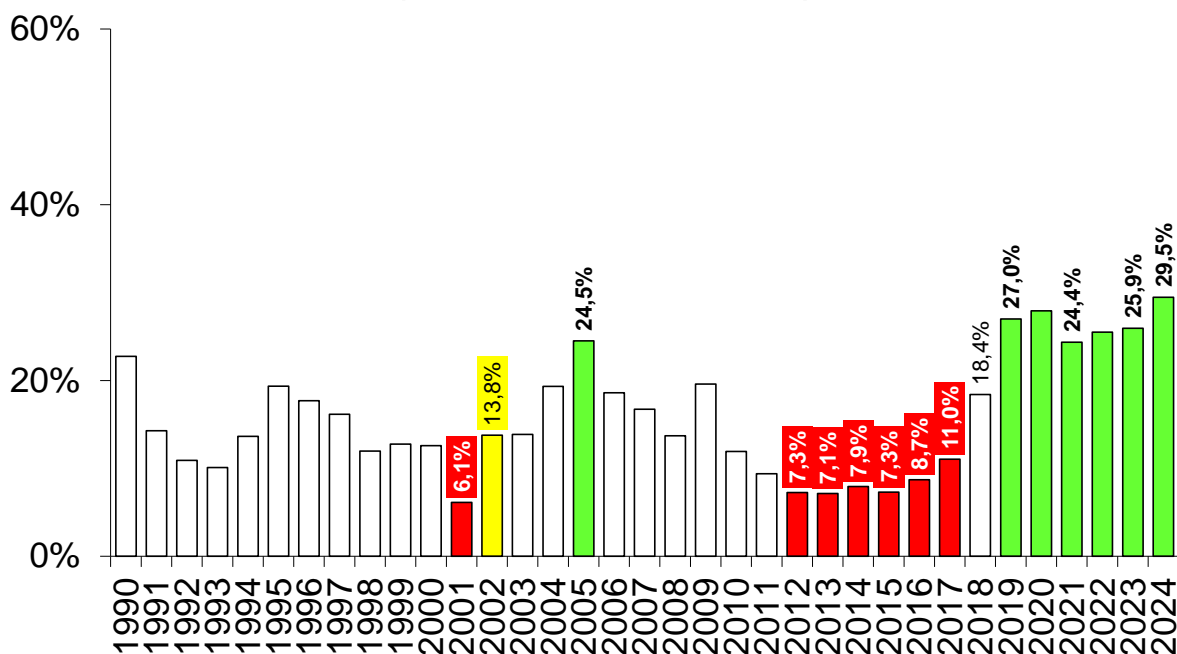
OFERTA Y DEMANDA DE CARNE VACUNA						
Período	Producción	Exportación	Consumo total	Consumo per cápita	Exportación	Consumo total
	Tn res c/hueso	Tn res c/hueso	Tn res c/hueso	kg/año	s/faena total	s/faena total
12 meses de...						
2009	3.376.395	661.378	2.715.017	67,6	19,6%	80,4%
2010	2.625.880	313.133	2.312.747	57,6	11,9%	88,1%
2011	2.497.250	234.387	2.262.864	55,8	9,4%	90,6%
2012	2.595.815	188.407	2.407.408	58,7	7,3%	92,7%
2013	2.821.608	201.292	2.620.316	63,2	7,1%	92,9%
2014	2.674.095	212.351	2.461.744	58,7	7,9%	92,1%
2015	2.726.830	198.687	2.528.143	59,6	7,3%	92,7%
2016	2.644.947	230.382	2.414.565	56,3	8,7%	91,3%
2017	2.837.652	313.134	2.524.518	58,2	11,0%	89,0%
2018	3.054.040	562.161	2.491.879	56,8	18,4%	81,6%
2019	3.124.199	843.738	2.280.461	51,4	27,0%	73,0%
2020	3.171.470	885.367	2.286.103	50,9	27,9%	72,1%
2021	2.981.690	726.176	2.255.514	49,7	24,4%	75,6%
2022	3.150.851	803.504	2.347.346	51,1	25,5%	74,5%
2023 *	3.287.046	852.818	2.434.228	52,5	25,9%	74,1%
2024 **	3.176.540	936.089	2.240.451	47,7	29,5%	70,5%
Var. % '24-'23	-3,4%	9,8%	-8,0%	-9,0%	13,6%	-4,8%
Var. abs. '24-'23	-110.506	83.271	-193.777	-4,71	3,5%	-3,5%

Fuente: CICCRA, con datos de Minagri, Senasa, Indec y estimaciones propias.

1. Exportaciones de carne vacuna. No incluye exportaciones de huesos con carne.

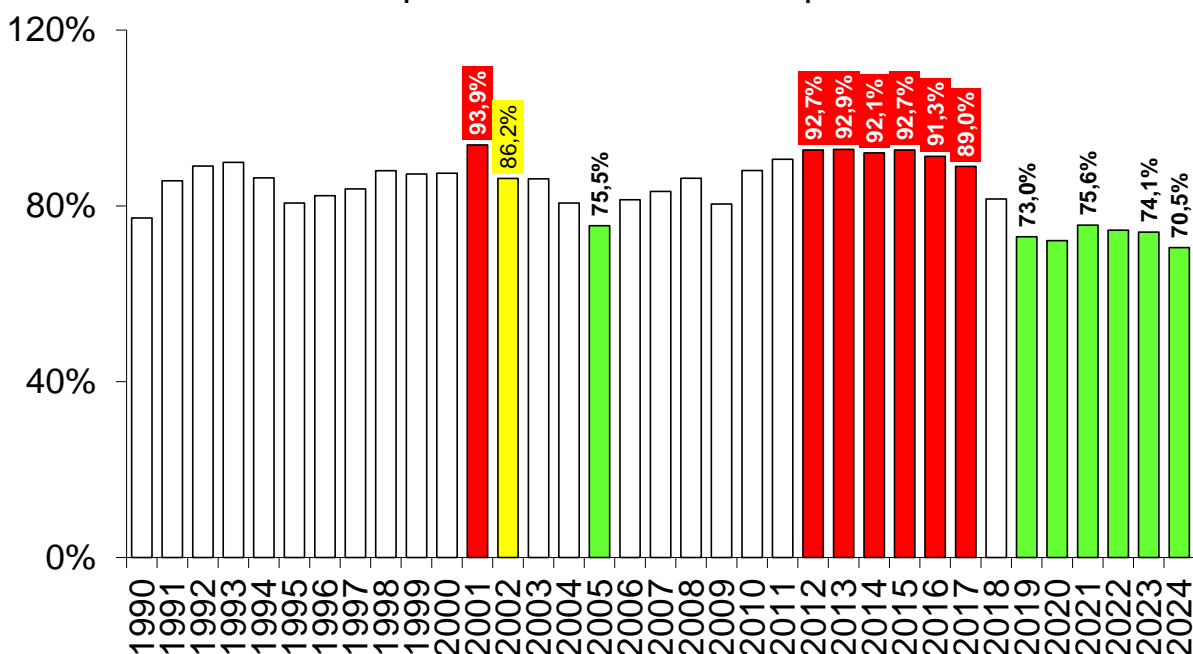
* Provisorios. ** Exportaciones estimadas.

EXPORTACIONES DE CARNE VACUNA 1990-2024 - Importancia relativa en la producción total



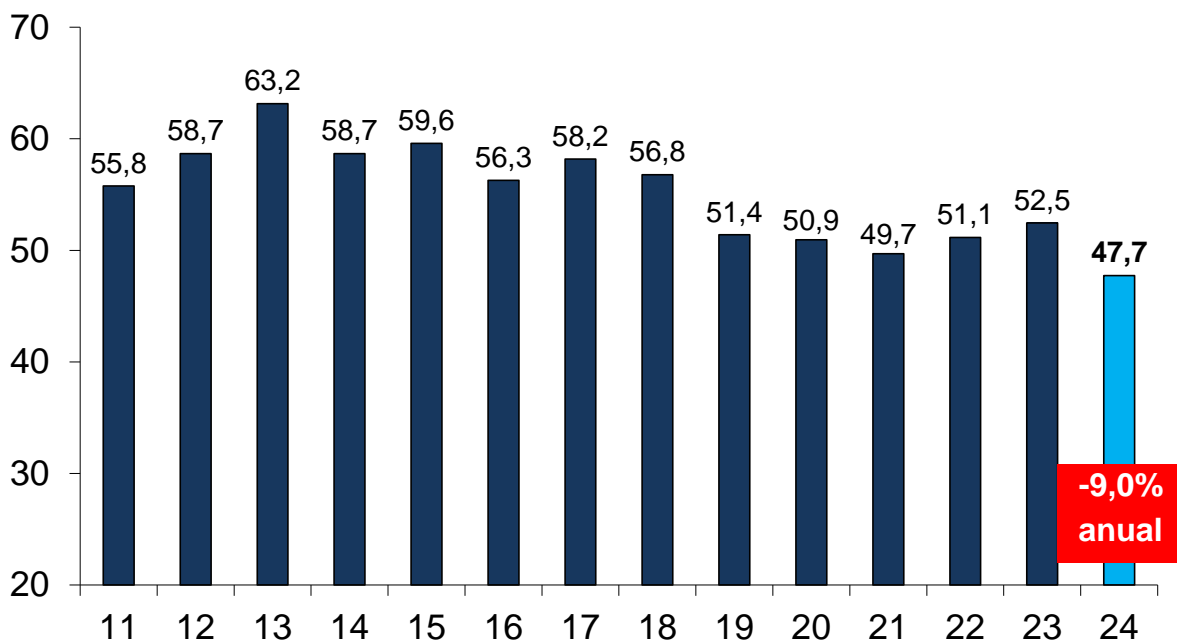
Fuente: CICCRA, con datos de ONCCA, Minagri y Senasa.

CONSUMO INTERNO DE CARNE VACUNA 1990-2024 - Importancia relativa en la producción total



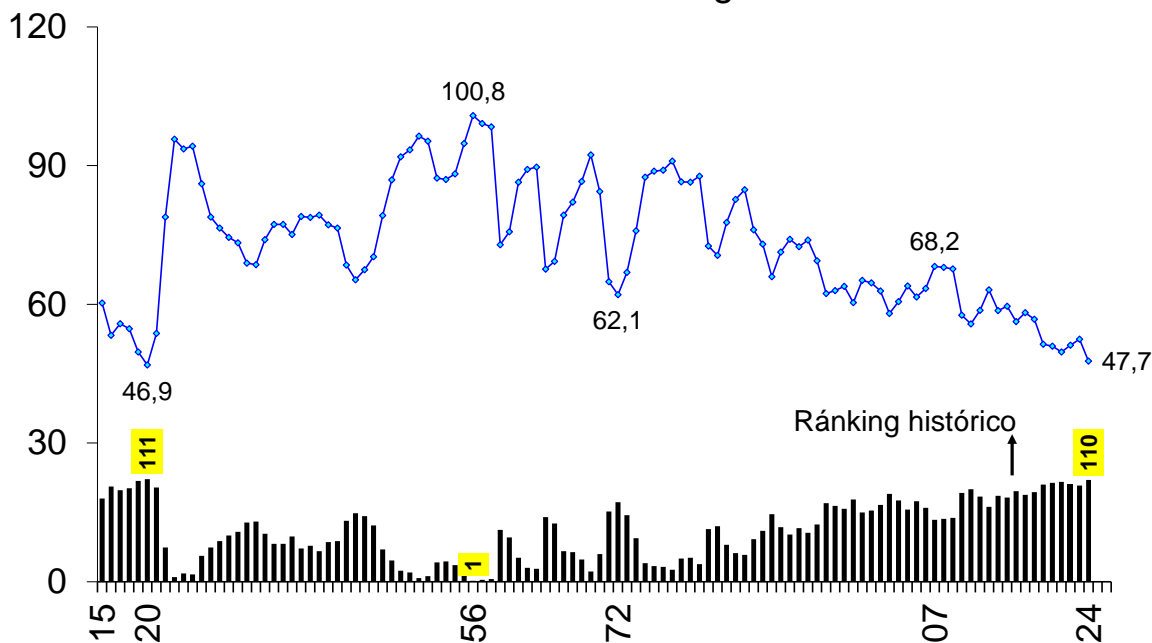
Fuente: CICCRA, con datos de ONCCA, Minagri y Senasa.

CONSUMO DE CARNE VACUNA POR HABITANTE Enero-diciembre de '11 a '24* - En kilogramos por año



Fuente: CICCRA, estimación propia. * '23/'24 provisorio.

CONSUMO DE CARNE VACUNA POR HABITANTE Período 1915-2024 En kg/hab/año



Fuente: ESTRATECO, con datos de Minagri, Senasa, Indec y estim. propias.

3. DINÁMICA DE LOS PRECIOS MINORISTAS:

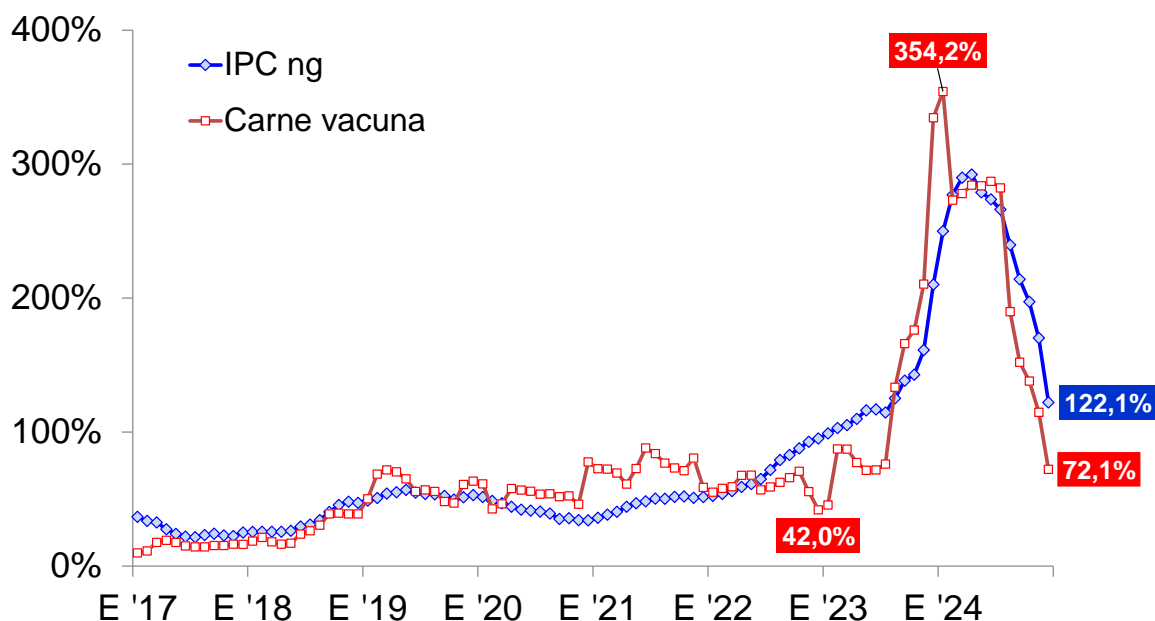
En el cierre de 2024 el nivel general del Índice de Precios al Consumidor del Gran Buenos Aires (IPC-GBA INDEC) registró un aumento de 2,9% mensual y, de esta forma, la variación interanual se desaceleró hasta quedar en 122,1%.

El capítulo alimentos y bebidas no alcohólicas siguió aumentando a un ritmo inferior al del nivel general de precios, si bien en el cierre del año registró una aceleración con respecto a lo que venía ocurriendo en los meses previos. En comparación con noviembre registró un alza promedio de 2,2%, donde el alza de los alimentos fue de 2,1% y la de las bebidas no alcohólicas fue de 2,9%. Fue el rubro carnes y derivados el que más traccionó hacia arriba al capítulo alimentos, con un incremento de 8,8% mensual. Por su parte, azúcar, dulces, chocolate, golosinas registró un alza de 3,8%, seguido por aceites, grasas y manteca (3,4%), pan y cereales (1,7%) y Leche, productos lácteos y huevos (1,5%). Del otro lado quedaron frutas y verduras, con bajas de 0,3% y 13,3% mensual, respectivamente.

Con estos guarismos, en los últimos doce meses el capítulo alimentos y bebidas no alcohólicas registró un aumento de 96,0%. A punto de comparación, hay que remontarse a diciembre de 2022 para encontrar una variación interanual inferior a 100%. Los alimentos acumularon un incremento interanual de 95,3%. No obstante la aceleración del último mes, analizada más arriba, el rubro carnes y derivados fue de los que más contribuyeron a la desaceleración del ritmo de aumento de los precios de los alimentos. Entre diciembre de 2023 y diciembre de 2024 este rubro exhibió un incremento de 81,0%. Sólo el rubro frutas registró un alza menor (67,9% anual). En los restantes rubros se observaron las siguientes subas: leche, productos lácteos y huevos(137,9%), aceites, grasas y manteca(116%), pan y cereales(99,4%), verduras, tubérculos y legumbres(84,8%), y azúcar, dulces, chocolate, golosinas, etc.(82,8%).

PRECIOS CONSUMIDOR - NIVEL GRAL. Y CARNE VACUNA

Período enero 2017 - diciembre 2024 - Var. % anual



Fuente: CICCRA, con datos del INDEC y estim. propias.

El 'salto' de 8,8% del rubro 'carnes y derivados' en el último mes del año, fue producto principalmente de la suba de los cortes de carne vacuna, tras varios meses en los cuales avanzaron a un ritmo muy inferior al del nivel general y del conjunto de alimentos relevados por el organismo oficial. En promedio, los cortes de carne vacuna registraron un incremento de 12,1% mensual en diciembre, mientras que el valor del pollo entero registró un alza de 4,4%. Por su parte, la caja de hamburguesas congeladas exhibió un aumento de 2,3% mensual.

El asado fue el corte que lideró las subas, con un aumento de 18,4% mensual. Fue seguido por el cuadril (12,5%), la nalga (12,4%), la paleta (9,5%) y la carne picada común (7,4%).

En tanto, entre diciembre de 2023 y diciembre de 2024 el ritmo de aumento del precio promedio de los cortes vacunos relevados siguió desacelerándose y contribuyendo a la baja de la tasa de incremento del nivel general y de los alimentos en general. En promedio los cortes vacunos registraron un incremento de 71,9% anual.

